



# İN İSKİLİP, THE WOOD MOSQUES AND TOMBS HAVE BEEN BUILT IN ÇANTI TECHNIQUE

Doğan KOŞAN \*

\* Hitit Üniversitesi

E-mail: dogankosan@hotmail.com

Copyright © 2016 Doğan KOŞAN. This is an open access article distributed under the Eurasian Academy of Sciences License, which permits unrestricted use, distribution, and reproduction in any medium, provided the original work is properly cited.

## ABSTRACT

Çanti tradition has been used the basic building materials in areas where there are plenty of forests. Especially in mountain villages not only in mosques and tombs; houses, churches, barns, is a technique that has been applied in buildings such as warehouses. basic construction techniques in architecture can be said of mountain villages.Çanti technique; A method of integrally formed with the tree to be fitted on top. Ground floor sitting on the thick tree stumps or stones, masonry structures built of wood, was built with each other at the edges with Kurtbogazi passed the tree screen. Superimposed trees are nailed to the top and bottom holes of trees to interlocking is passed. Çorum city, the northern regions of İskilip is forestry areas. Oak and pine trees in the region are common tree species and the Çanti technique is seen as widely used in the local architecture. Roughly hewn wood planks that make up Canter is purified from the bark. In the middle of the tree trunk is achieved in two separated two parts. A face of these parts sawmills harvested properly. The other faces sometimes is sometimes harvested in three directions with roughly sawmills or ax in either direction. In this notice, İskilip mosques and tombs built in çanti technique have been examined and discussed in the place of the Black Sea Region religious architecture.

**Keywords:** Çanti, wood, mosque, tomb, İskilip, Çorum, Karadeniz

## İSKİLİP’TE ÇANTI TEKNİĞİNDE İNŞA EDİLMİŞ CAMİ VE TÜRBELER

### ÖZET

Çanti geleneği ormanın bol olduğu bölgelerde temel yapı malzemesi olmuştur. Özellikle dağ köylerinde sadece cami ve türbelerde değil; ev, kilise, samanlık, ambar gibi yapılarda da uygulanan bir tekniktir. Dağ köylerinin mimarideki temel yapım tekniği denilebilir. Çanti tekniği; yekpare ağaçların üst üste oturtulması ile oluşturulan bir yöntemdir. Toprak zemine kalın ağaç kütükleri veya taşlar üzerinde oturan, ağaçtan yığma olarak inşa edilen yapılar, kenarlarda kurtboğazi ile birbirine geçirilen ağaç perdelerle inşa edilmiştir. Üst üste bindirilen ağaçları birbirine kenetlemek için alt ve üstüne açılan oyuklara ağaç çiviler geçirilmektedir. Çorum İline bağlı İskilip İlçesinin kuzey bölgeleri ormanlık alanlardır. Bölgede meçe ve çam ağaçları yaygın ağaç türü olup mimaride çanti tekniğinde yaygın olarak kullanıldığı görülmektedir. Çantıyı oluşturan ağaçlar kabuklarından arındırılarak kabaca yontulmuş kalas şeklindedir. Ağaç gövdesi ortadan ikiye ayrılıp iki adet parça elde edilir. Bu parçaların bir yüzü hızar ile düzgün bir şekilde biçilir. Diğer yüzleri ise bazen üç yönde bazen ise iki yönde hızar ya da kabaca balta ile biçilir. Makale kapsamında İskilip İlçesindeki çanti tekniğinde inşa edilmiş, cami ve türbeler ele alınmış ve Karadeniz Bölgesi dinsel mimarisi içerisindeki yeri irdelenmiştir.

**Anahtar Kelimeler:** Çanti, Ağaç, Türbe, Cami, İskilip, Çorum, Karadeniz

### 1. GİRİŞ

Türk ve İslam cami mimarisinde ağacın malzemenin erken devirlerden beri kullanıldığını görüyoruz. İslam Sanatının en eski mabetlerinden biri olan Medine’deki Mescid-i Nebevi’nin ilk inşasında “zulla” olarak adlandırılan kapalı kısım, çift sıralı hurma ağacının gövdeleri üzerine oturan hurma dal ve yapraklarının toprakla kaplanması ile elde edilmişti (Çam,1997; 165-166). Ağaç direkler üzerine düz ağaç örtülü camiler Anadolu’ya Gazneliler ve Karahanlılar döneminden eski Türkistan şehirlerindeki direkli camilerin bir devamı olarak gelmiştir. Sultan Mahmut’un yaptırdığı Arusü’l-Felek Camisi, Hindistan ormanlarından



getirilen ağaç direkler üzerine çatı ile örtülüydü (Aslanapa,2001; 130-131) Semerkant ve Taşkent müzelerindeki zengin işlemeli ağaç başlıklar, Taşkent ve Pencikent müzelerindeki Oburdan ve Kurut Camilerinden kalma birer ağaç sütun X.-XII. yüzyıl ağaç camilerinden gelen izler olarak değerlendirilir (Aslanapa,2001; 131).

Anadolu Türk mimarlığında, strüktürde tuğla ve taş malzemeler ağırlıklı olarak kullanılmıştır, Sivrihisar Ulu Camisi, Afyon Ulu Camisi, Ankara Arslanhane Camisi ve Beyşehir Eşrefoğlu Camisi gibi kimi önemli yapılarda strüktürde ağaç kullanılmıştır (Aslanapa,2001; 132).

Anadolu'nun kuzey kesimlerinde ağaç malzeme yüzyıllardır başlıca yapı gereci olmuştur. Bu bölgedeki bazı yapılarda temel, iskelet, döşeme, çatı, örtü, iskelet dolgusu ve hatta hamam, helâ gibi suyla doğrudan ilişkili yerler bile ağaçtan yapıla gelmiştir.

Çorum'un İskilip ilçesi Karadeniz bölgesine yakınlığından dolayı bölgenin iklim özelliklerini taşır. Özellikle kuzey bölgelerindeki dağ köylerinde bu etki daha yoğun olarak görülmektedir. Ağacın bol miktarda bulunduğu bölgenin yapı malzemesi de doğal olarak ağaç olmuştur. Karadeniz'in birçok bölgesinde olduğu gibi İskilip'in dağ köylerinde ağaç çantılı yapı geleneği cami, türbe, ev, kilise vb. birçok yapı türünde kullanımı yaygındır. Anadolu'da Selçuklulara kadar uzanan bu yapı geleceği birçok çevre ilde de örnekleri görülmektedir. Günümüze kadar kalan örnekler incelendiğinde bu yapım geleneğinin Osmanlı klasik döneminden itibaren İskilip örneklerini görmek mümkündür. Bu makale kapsamında İskilip İlçesi'ndeki ağaç çantı tekniğinde inşa edilmiş cami ve türbeler ele alınmış, karşılaştırma yapılarak, bölgesel özelliklerin etkisi ve sanat tarihi içerisindeki yeri irdelenmiştir.

## 2. İSKİLİP'TE ÇANTI TEKNİĞİNDE İNŞA EDİLMİŞ AĞAÇ CAMİLER

### Yukarı Şeyhler Köyü Cami (Akşemseddin Cami)

Fatihin hocası ve İstanbul'un manevi fatihi olarak bilinen Akşemseddin, Osmanlı tarihinde müstesna bir yere sahip, devrinin çok yönlü alim ve devlet adamlarından biridir<sup>1</sup>. Günümüzde Yukarı Şeyhler Köyüne bağlı bir mahalle olan Evlik'te Akşemseddin'in olduğu düşünülen Ağaç cami, eşi ve çocuklarının ağaç türbeleri ile oğlu Nurulhüda'nın mezarı bulunmaktadır. Yukarı Şeyhler Köyü ortasından geçen dere yatağının iki tarafında kurulmuştur. Cami ise dere yatağının doğusuna inşa edilmiştir. Kuzey-güney yönünde, dikdörtgen şekilde inşa edilmiş olan cami zaman içerisinde birkaç onarım görmüş, özellikle son cemaat yeri yeniden yapılmıştır (Kılıcı, 2011: 1). Dere yatağının içerisinde eğimli araziye oturması için caminin batı cephesine yüksek bir taş duvar örülmüştür. Bu nedenle caminin batı ve doğu cephesi arasında kot farkı vardır. Cami, birbirine yakın ölçülerde kesilmiş ağaçların üst üste bindirilmesiyle inşa edilmiştir. Ağaçlar kabaca yontulmuş olup, üst üste bindirilerek köşelerde kurtboğazi geçmelerle tutturulmuştur. Caminin (12x10 m) harim bölümü yekpare biçimde inşa edilmiştir. Buradaki perdelerde kullanılan ağaçların her birinin uzunluğu 12 metre ölçülerindedir. Son cemaat yeri ise ayrı bir geçme sistemi ile inşa edilmiştir. Camide malzeme olarak çam ağacı kullanılmıştır (Resim 1, 2).

<sup>1</sup> Kılıcı, 2011: 1, Akşemseddin'in esas adı Şemseddin Muhammed bin Hamza'dır. Hekimlik ve tasavvufi yönleri de olan Akşemseddin başta İslami ilimler olmak üzere tıp, astronomi, biyoloji ve matematik alanında çalışmalar yapmıştır.



Resim 1. Evlik Köyü Cami 1980 (Kılıcı, 2011) Resim 2. Akşemseddin Cami kuzey cephesi

Yapının güney cephesi yol üzerinde yer alır. Cephenin ortasında çıkma yapıp cephenin yarısına kadar yükselen Çilehane bölümü vardır. Güney cephede iki alt, iki üst pencere, alt ve üst pencereler arasında dört küçük pencere sıralanmıştır.

Doğu ve kuzey cephesi bahçe içerisinde yer alır. Doğu cephesine girerken yüksek bir bahçe duvarının üzerinde yer alan sundurma bölümüne çatılı bir kapıdan girilir. Cephenin boyu kot farkından dolayı kısadır. Kuzey cephesindeki son cemaat yeri sonradan kapatılmıştır. Sadece son cemaat yerinde kare formu bir pencere bulunur. Özgün durumu üç sıra kemerli olarak yapılmıştır. Ortada çift kanatlı kapının bulunduğu bölüm yuvarlak kemerle geçilmiştir. Köşelerde ise Bursa kemeri kullanılmıştır. Cephenin solundaki Bursa kemeri daha geniş bir alanı kaplamaktadır. Bu bölümler sonradan kapatılmış ve pencere yerleştirilmiştir.

Batı cephesi taş duvarlar ile yükseltilmiştir. Son cemaat yerinde arazi yapısından dolayı kuzey yönüne doğru daralma meydana gelmiştir. Cephenin mahfil ve harim bölümünde birer adet düşey sürgülü pencere yer alır.

Caminin içerisi son cemaat yeri ve harim bölümünden oluşur. Buraya sonradan imam odası eklenmiştir. Son cemaat yerine girilen kapı ile aynı doğrultuda yer alan kapıdan harime girilir. Bu kapı girişinin üzerinde mermer üzerine oyulmuş Arapça, dört satırlık cami kitabesi bulunur (Resim 3).



Resim 3. İskilip, Akşemseddin Cami Kitabesi



### Cami kitabesinin transkripsiyonu (Kılıcı, 2011: 4);

1-Mescidün üssise bünyanühü alettika-i -ve vudıa tarihuhü ka'betün li'l-urafâi

2-hucretün büniyet li-ebrar'illah ve vudıa tarihuhü beytün li esrah'illahi liküllü şeyin babün bab (852/ 1448 )

3-hucretün büniyet li't-talibinallah ve vudıa-tarihuhü ve hiye beytün lil arifin'allah el-ibadetül ibad

4-hucretün üssiset li's-sulehaâ-illah ve vudıa tarihuhü le büniyet li'l-urefa-i kale haze't-tavarih es-sinanü's-sani (904/ 1498)

### Cami kitabesinin Türkçe çevirisi<sup>2</sup>;

1. Bu mescidi takva üzere tesisi olundu (yapıldı). Ariflerin ka'besi (ibaresi) ona tarih kondu.

2. Bu hücre Allah'ın iyi kulları için açılan bir kapıdır. Allah bilenler için yapılan beyt (ev) (ibaresi) ona tarih kondu. (852/ 1448 )

3. Bu hücre Allah'ı isteyenler için açılan bir kapıdır. Allah'ı bilenler için yapılan beyt (ev)

(ibaresi) ona tarih kondu. Her şeyin kapısı vardır.

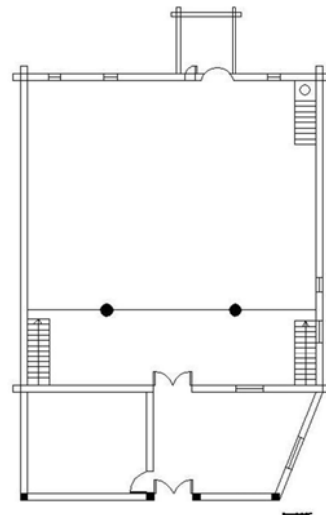
4. Bu hücre Allah'ın Salih kulları için yapılmış bir beyt (ev). Arifler için bina edilmiştir (ibaresi) ona tarih kondu. Bu tarihleri Sinan-ı sani (Hadım Sinan Paşa) söylemiştir.

Kitabeyi yazdıran Hadım Sinan Paşa'nın Yavuz Sultan Selim'in veziri olduğu bilinmektedir. Kitabeden yola çıkılarak yapıyı 16. yüzyılın ilk çeyreğine tarihlemek mümkündür.

Caminin harim bölümü kareye yakın plandadır (Resim 4, Çizim 1). Duvarlar içeriden dikey olarak yerleştirilmiş tahtalar ile kaplanmıştır. Tavan ağaç kirişler üzerine tahta kaplama ile yapılmıştır. Harim bölümünün kuzeyinde iki yuvarlak direkler ile taşınan mahfil bölümü yer alır. Buraya iki köşeden çıkılan merdivenle geçiş sağlanmıştır. Güney duvarının ortasındaki mihrap yarım daire kesitli olup zikzak motifleriyle işlenmiştir. Mihrabın üst bölümü kemerle sonlanır. Mihrabın hemen solunda yer alan küçük kapıdan çilehaneye geçilir. Mihrabın çıkıntısı çilehanenin içerisinde kalır. Minberin ve vaaz kürsüsü sonradan yapılmıştır.



Resim 4. Akşemseddin Cami iç mekan  
**Kızılcabayır Köyü Cami**



Çizim 1. Akşemseddin Cami planı

<sup>2</sup> Kitabenin Türkçe çevirisi Cami girişinde yer alan tabeladan alıntı yapılmıştır.



Yapım tarihi bilinmeyen cami 2004 yılına kadar Kızılcabayır köyündedir. Köyde yapılan yeni camiden sonra ağaç çantılı bu cami yıkılmak istenir. Fakat tarihi caminin yıkılmasını istemeyen bir kişi camiyi Balıkesir'e götürür ve oraya kurar (Resim 5). Cami karayolları arazisi üzerine kurulur. 2012 yılında karayolları camiyi kaldırmak ister ve caminin hikayesi gün yüzüne çıkar. Aynı yıl İskilip Belediyesi tarafından alındığı köye yenisi yapılması şartı ile İskilip'e tekrar getirilir. Caminin ağaç çantıları işaretlenip İskilip'e taşınır. Günümüzde şehrin girişine kurulumu halen devam etmektedir.<sup>3</sup>

Caminin tarihi Balıkesir'deki tabelasında 1928 yazmaktadır. Bu tarih kesin olmamakla birlikte 19. yüzyıl başına tarihlenmektedir. Balıkesir'den getirilmeden önceki çekilmiş fotoğraflardan caminin iki katlı olduğu anlaşılmaktadır. Üst kata çıkış dışarıdan merdivenle yapılmaktadır. Üst kata ilave bölümler eklenmiştir. Yapının sadece harim bölümü özgün olup diğer bölümler sonradan eklenmiştir.

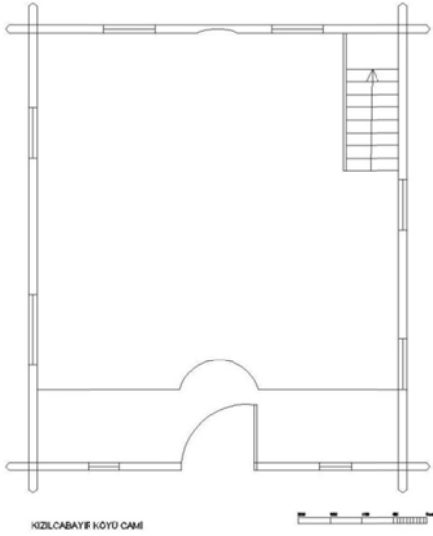
Caminin harim bölümü kareye yakın bir plandadır (Dış ölçüsü 5.5x6m'dir) (Çizim 2). Günümüzde sadece ağaç çantıların yan perdeleri kalmıştır. Ağaç çantılar yerleştirilmeden zemin yerden betonla yükseltilmiştir. Ağaç boyutları birbirine yakındır. Kabaca yontulmuş iki ucu kertilerek birbirine geçirilmiştir.

Giriş kapısı kuzeydedir. Kapı bugün mevcut değildir. Boyutundan tek kanatlı olduğu anlaşılmaktadır. Doğu, batı ve güney yönünde ikişer adet pencere bulunur. Güney (Çizim 3) ve batı cephesinde birer adet küçük tepe penceresi bulunur(20c m). Pencere açıklıkları yuvarlak kemerlidir. Pencere boyutu ve sayısı diğer camilere oranla fazladır(110 cm). Çantıların malzemesi çamdır. Her biri açıklıklar hariç tek parçadır. Kurtboğazı geçmeler dışarıya 30 cm'lik taşma yapmıştır. Ağaçların dış yüzeyi balta ile iki yönlü yontulmuştur (Resim 6).

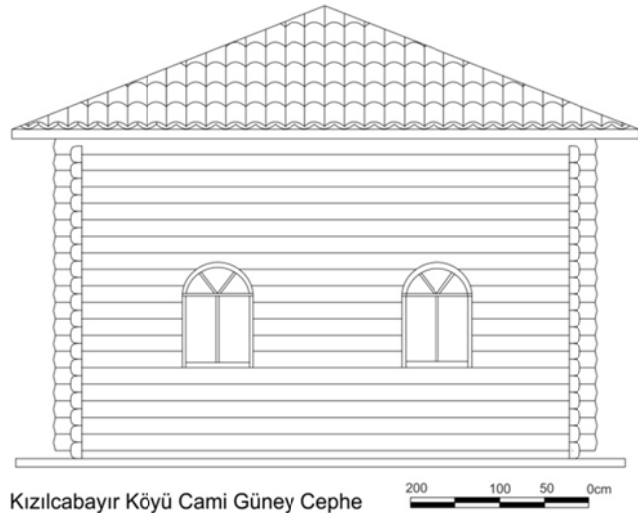


Resim 5- 6. Balıkesir İli, Kızılcabayır Camii genel görünüm ve çantı tekniği

<sup>3</sup> Bu bilgiler, caminin taşınması aşamasında ekibin başında bulunan İskilip Belediyesi restorasyon sorumlusu Murat Kopkop tarafından edinilmiştir.



Çizim 2. Kızılcabayır Cami planı

Kızılcabayır Köyü Cami Güney Cephe  
Çizim 3. Kızılcabayır Cami güney cephe

### Sorgun Köyü Cami

Ağaç Cami Sorgun köyünden 2000 yılında İskilip'e 5km mesafede olan sanayi içerisinde taşınmıştır. Caminin ne zaman yapıldığı bilinmemektedir. Kitabesi yoktur. 19. yüzyıl başlarında yapılmıştır.



Resim 7. Sorgun Cami kuzey ve doğu cepheleri Resim 8. Sorgun Cami iç mekan

Yapının sadece ağaç çantılı asıl ibadet alanı özgündür diğer bölümler sonradan eklenmiştir. Cami yerden yükseltilmiş bir zemine oturur. Dikdörtgen plandadır. Dış ölçüleri 14x8m'dir. Camiye sonradan son cemaat yeri, kadınlar mahfili, minber, çatı ve minare eklenmiştir. İç mekânlarda ağaç kaplama yapıldığı için özgün malzemeyi sadece cephe üzerinde görebilmekteyiz. Giriş kapısı çift kanatlıdır. Pencereler doğu, batı ve güney yönündedir. Boyutları birbiri ile aynı olup kare formdadır. Batı cephesinde iki adet küçük pencere vardır (20cm).

Caminin malzemesi çamdır. Ağaçlar iki parçaya ayrılıp bir yüzü tamamen düzletilmiştir. Diğer yüzleri ise kabaca balta ile yontulmuştur (Resim 22). Çatkıların uzunluğu 10 metreye ulaşmaktadır. Genişlik ise 25 cm'dir. Kızılcabayır köyü camiden boyut olarak daha büyüktür. Pencere açıklıkları dışındaki çatkılar tek parçadır. Cami kırma çatılı olup alaturka kiremit örtülüdür.



### Sarayköy Cami

Cami Sarayköy'den 2013 yılında getirilip İskilip devlet hastanesi yanına kurulmuştur. Sonradan camiye son cemaat yeri ile yan mahfil ilave edilmiştir. Caminin çatısı ve mahfili de sonradan eklenmiştir. Özgün olarak çatıkları ve direkleri kalmıştır.

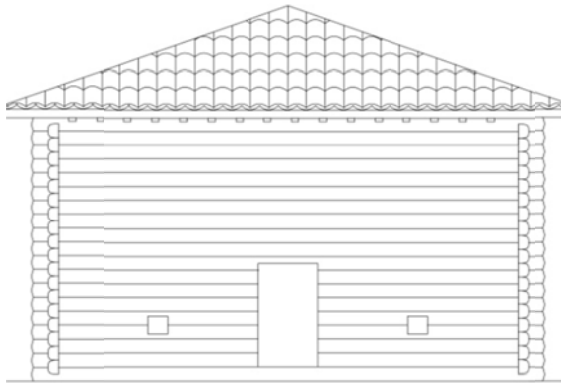
Cami kareye yakın plandadır. Kızılcabayır köyü camisine yakın ölçülerdedir. Ağaç çatıkların oturduğu zemin yükseltilmiştir. Yükselen zemine yerleştirilen ilk çatkın boyutu diğerlerine göre büyüktür. Diğer çantılar ise birbirine yakın ölçülerdedir (25x500cm). Yapının girişi kuzeydedir. Giriş kapısı tek kanatlıdır. Giriş bölümünde sağlı sollu yerden 50cm yüksekliğinde küçük pencereler vardır(20cm). Diğer camilerde olduğu gibi cephe üzerinde batı, güney ve doğu cephelerinde ikişer adet (50cm) pencere bulunur. Pencereler bir dikey bir yatay kayıttan oluşur. Dikdörtgen formludur. Batı cephesinde iki küçük aydınlatma penceresi bulunur. İç mekanda mahfil ve minber sonradan eklenmiştir. Mahfili ve çatıyı taşıyan ağaç direk ve kirişler özgündür. Direkler yuvarlak formlu olup çamın özünden yapılmıştır.



Resim 9. Sarayköy Cami batı cephe



Resim 10. Sarayköy Cami iç mekan



Sarayköy Cami Kuzey Cephe



Sarayköy Köyü Cami Batı Cephesi

Çizim 4. Sarayköy Cami kuzey cephe

Çizim 5. Sarayköy Cami batı cephe

Yapıda malzeme olarak çam kullanılmıştır. Kabaca yontulmuş ağaç çantılar yarım daire formuna yakın profillidir. Üst yüzeyi fazla işlenmemiştir.

Çatıyı taşıyan kirişler cephe üzerinde kuzey güney yönünde 10cm'lik çıkma yapmıştır. Kıрма çatılı cami alaturka kiremit örtülüdür.

### 3. İSKİLİP'TE ÇANTI TEKNİĞİNDE İNŞA EDİLMİŞ AĞAÇ TÜRBELER

İskilip'teki ağaç çantılı türbeler Aşağı Şeyhler ve Yukarı Şeyhler Köylerinde bulunmaktadır. Köyler İskilip'in kuzeyinde olup birbirlerine 10 km mesafededir. Bu türbeler Akşemseddin'in oğlu ve torunlarına ait olup tek elden çıkmıştır(Kılıcı, 2012: 2). Bu yüzden incelenen türbeler dönem olarak aynıdır. Yapım tekniği ve plan özellikleri olarak da birbirlerine benzemektedir.



Yukarı Şeyhler (Evlik) Köyü caminin batısında biraz yüksekçe bir yerde etrafı çevrili mezarlık kenarında iki adet ağaç türbe vardır. Mezarlık alanına girildiğinde sol taraftaki ilk mezar Akşemseddin'in oğlu Nurulhüda'ya aittir. Burada biri büyük, diğeri küçük, birbirine sırt sırta yapışık iki ağaç türbe bulunmaktadır.

Aşağı Şeyhler Köyünde köy meydanına yakın bir avlu içerisinde kareye yakın bir planda buğday ambarını andıran tek elden çıktığı belli olan 5 adet ağaç çantılı türbe vardır. Bu türbelerin Akşemseddin'in torunlarının olduğu söylenmektedir.

### Evlik Köyü Büyük Türbe

Türbe moloz taş temel üstüne oturtulmuştur. Çantı tekniği ile yapılmış olan türbelerin üstü sivri birer beşik çatı ile örtülüdür. Türbe kapısına çıkılan merdivenin gerisindeki açık mezarın Akşemseddin'in hizmetçisine ait olduğu söylenir. Doğudaki dikdörtgen planlı (9,85 x 6,80m ) büyük türbenin doğu cephesindeki kapısına merdivenle çıkılır (Çizim 6, 7).

Türbe yöredeki enine dikdörtgen olan tek ağaç çantılı yapıdır (Resim 11). Açıklık olarak kapısından başka güneye bakan iki adet küçük pencere ve üstü dilimli çok küçük bir penceresi vardır. Bu türbede beş adet sanduka vardır (Resim 12). Akşemseddin'in çocukları ve torunlarının mezarları olduğu söylenir. Çatı kirişler ve mertekler üzerine oturur. İç mekânın ortasında çatıyı taşıyan tek direk vardır. Tavanda ağaç kirişlerin altı tahta ile kaplanmıştır.

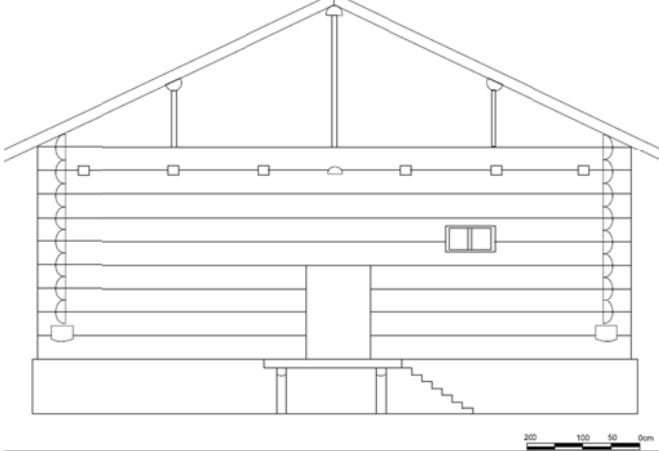
Malzeme olarak çam kullanılmıştır. Ağaç çantıların kalınlığı diğer türbe ve camilere göre büyüktür. Kalınlığı 13cm, genişliği 25 cm'dir. Çantıların üzeri kabaca yontulmuştur. Yapı 1986 yılında onarım geçirmiş zemin bölümü betonla kapatılmıştır.



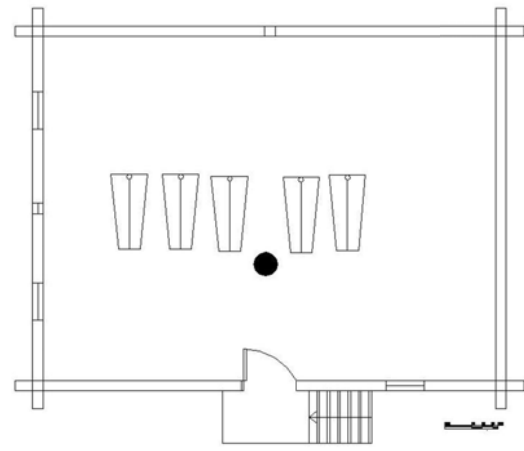
Resim 11. Evlik, Büyük Türbe doğu cephesi



Resim 12. Evlik, Büyük Türbe sandukalar



Çizim 6. Evlik, Büyük Türbe ön görünüş



Çizim 7. Evlik, Büyük Türbe plan





### Evlik Köyü Küçük Türbe

Büyük türbenin batısındaki dikdörtgen planlı küçük türbe (4,50x3,52m) diğerinin yarısı kadardır. Akşemseddin'in eşine ait olduğu söylenir. Batı cephedeki girişine merdivenle çıkılır. Zeminden moloz taşlar ile yükseltilmiştir. Beşik çatılıdır. Saçaklar giriş bölümünde merdiven üzerine kadar uzatılmıştır. Uzatılan bölüm iki adet kare kesitli direk ile taşınır (Resim 13). Türbeye 100 cm yüksekliğinde 50 cm genişliğinde kapıdan girilir. İç mekânı kapı açıklığı ve üstü dilimli çok küçük bir pencere aydınlatır. İçinde bir adet sanduka vardır (Resim 14). Çatıyı taşıyan iki adet yuvarlak kesitli direkler vardır. Direkler çamın özünden yapılmıştır.



Resim 13. Evlik Köyü, Küçük Türbe batı ve kuzey cephe Resim 14. Evlik Köyü, Küçük Türbe Sanduka

### Aşağı Şeyhler Köyü Türbeleri

Köyde beş adet türbe bulunmaktadır. Çok küçük boyutta olan bu türbeler aynı plan ve inşa özelliklerine sahiptir (Resim 15). Bu türbelerin hepsi kareye yakın planda olup, ölçüleri birbirleri ile aynıdır (Çizim 8, 9). Zemin moloz taşlar ile yükseltilmiştir. Taş temel üzerine çatıklar yerleştirilmiştir. Ağaç çatıklar diğer yapılara oranla daha çok yontulmuştur. Geçmeler 20 cm'lik çıkma yapar (Resim 20). Çatkıların üzerine atılan kiriş ve mertekler yükselir (Resim 19). İçeriden yuvarlak kesitli direkler tarafından taşınır. Türbeler beşik çatı ile örtülmüştür (Resim 16, 21, 23). Alaturka kiremit kaplıdır.

Giriş kapısı her birinde kuzey yönünde ve cephenin sağındadır (Resim 16,18, 21, 22, 23). Kapının üst bölümü kemerlidir (yüksekliği 100 cm, genişliği 50 cm'dir) (Resim 16, 22, 23). Güney yönünde dilimli küçük pencere bulunur. Türbelerin içerisinde birer adet sanduka yer alır (Resim 17, 24). İç mekânda tavan sadece kirişler ile geçilmiştir.

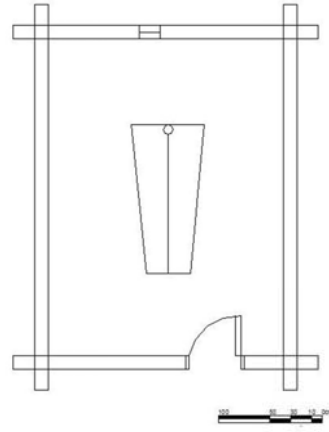


Resim 15. Aşağı Şeyhler Köyü Türbeleri

Resim 16. Aşağı Şeyhler Köyü, Türbe 1



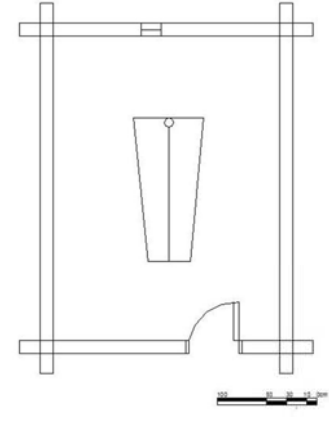
Resim 17 Aşağı Şeyhler, Türbe 1 sanduka



Çizim 8. Aşağı Şeyhler, Türbe 1 plan



Resim 18. Aşağı Şeyhler Köyü, Türbe 2



Çizim 9. Aşağı Şeyhler Köyü, Türbe 2 plan



Resim 19. Aşağı Şeyhler Köyü, Türbe 3 doğu cephe



Resim 20. Aşağı Şeyhler Köyü, Türbe 3



Resim 21. Aşağı Şeyhler Köyü, Türbe 4 giriş



Resim 22. Aşağı Şeyhler Köyü, Türbe 4



Resim 23. Aşağı Şeyhler Köyü Türbe 5



Resim 24. Aşağı Şeyhler Köyü Türbe 5

#### 4. SONUÇ

Ağaç malzeme ile inşa edilmiş cami ve türbelerin çok sayıda örneğini Karadeniz Bölgesinde bulmak mümkündür. Sadece ağaç kullanılarak yapılan camileri Karadeniz bölgesinin Artvin, Rize, Ordu, Samsun, Çorum, Kastamonu, Sinop, Bolu, Sakarya ve gibi illerinde görmek mümkündür. Ağaç camilerin yapımı Selçuklu devrinde başlayıp Osmanlı devri sonlarına kadar sürmüştür. Bölgede günümüze gelen ağaç camilerin en eskisi Selçuklu devrinden kalma Çarşamba Göğceli Camisi (1206), İskilip, Kızılcabayır Köyü Eski Camisi, Tosya Şarakman-Geyikli Camii, Akşemseddin Camisi çevresindeki camilerdir.

İskilip'te tespit edilen ağaç çantılı cami ve türbelerin toplam sayısı on birdir. Bunlardan 4'ü ağaç çantılı cami, 7'si ağaç çantılı türbedir. Türbelerin inşa edildiği mevkilerin konumu birbirine yakındır ve yapı olarak da tek elden çıktığı söylenebilir. Ağaç çantılı cami ve türbe örnekleri İskilip'in dağ köylerinde yaygın bir inşa tekniğidir. Daha çok ormanın yaygın olduğu yerlerde kullanılmıştır. Sadece cami ve türbelerde değil ev, kilise, samanlık, ambar gibi yapılarda da kullanılmıştır. Dağ köylerinin mimarideki temel yapım tekniği denilebilir.

Çantı tekniği; uzun yekpare ağaçların birbirleri üzerine oturtulması ile oluşturulan bir yöntemdir. Toprak zemine oturan kalın kütük veya taşlar üzerinde, ağaçtan yığma olarak inşa edilen yapıların duvarları, köşelerde kurtboğazı geçmelerle birbirine geçirilen ağaç perdelerle, çivi kullanılmadan inşa edilmiştir. Üst üste bindirilen perdeleri birbirine kenetlemek için perdelerin alt ve üstüne açılan oyuklara ağaç çiviler geçirilmektedir.

İskilip'te yaygın olarak meşe ve çam ağacının çantıda kullanıldığı görülmektedir. Çantıyı oluşturan ağaçlar kabuklarından arındırılarak kabaca yontulmuş kalas şeklindedir. Ağaç



gövdesi ortadan ikiye ayrılıp iki adet parça elde edilir. Bu parçaların bir yüzü düzgün bir şekilde hızar ile biçilir. Diğer yüzleri ise bazen üç yönde bazen ise iki yönde hızar ya da kabaca balta ile biçilir.

Ağaç camiler ve türbeler plan, form, yapım tekniği bakımından değerlendirmek mümkündür. Bu cami ve türbelerin tamamına yakını boyuna dikdörtgen planlıdır.

Ağaç çantılı camiler Akşamseddin cami hariç birbirine benzemektedir. Kızılcahayır köyünden getirilen cami Sorgun ve Sarayköy camilerine göre daha büyük ölçülerdedir. Bu camilerin sadece harim bölümü özgün haliyle kalmıştır. Kare formludur. Akşamseddin Camisi ile ortak özellikleri olan ve bütünüyle kıyaslama yapabileceğimiz benzer bir ağaç cami yoktur. Ancak bazı ortak özellikler bulmak mümkündür. Zira Evlik Camisi yapıldığı arazinin şekli, planı ve son cemaat yeri şekillenışı ile kendine has özelliklere sahiptir. Daha çok çatılı, kagir camilerde görülen boyuna dikdörtgen plan, üçlü son cemaat yeri ve kuzeye bitişik, iki direğin taşıdığı mahfeli ile sade bir plana sahiptir. Akşamseddin Camisi diğer ağaç camiler gibi boyuna dikdörtgen planlı olmakla birlikte, onların dışında yanları kuşatan revak ve içinde bulunan U planlı mahfilleri taşıyan çok sayıdaki direk ve geniş çatı saçağı burada yoktur.

Ağaç çantılı türbeler yukarı Şeyhler ve Aşağı şeyhler köyünde bulunmaktadır. Türbeler buğday ambarlarını andıran, tamamen ağaçtan yapılmış daha basit benzerleri Akşamseddin'in torunlarına ait Aşağı Şeyhler köyündeki beş adet türbedir. Altı türbe hemen hemen birbirlerinin aynısıdır. Kare formlu ve beşik çatılıdır. Evlik'deki büyük türbe diğerlerinden farklı olarak enine dikdörtgendir.

Aşağı şeyhler köyündeki türbeler kare formlu, beşik çatılıdır. Girişleri kuzeyde olup kemerlidir. Yukarı Şeyhler köyünde bir küçük ve bir büyük iki türbe vardır. Küçük olan türbe Aşağı Şeyhler köyündeki türbelere ölçü ve form olarak benzemektedir. Farklı olarak merdiveni vardır. Giriş kapısı kare formludur. Büyük türbe ise plan özellikleri olarak küçük türbeyle benzemektedir. Küçük türbeden farklı olarak kare formlu pencereleri vardır.

## REFERENCES

- ALPER, Ö. M. (1999) "Sinan Paşa (Hadım)", Yaşamları ve Yapıtlarıyla Osmanlılar Ansiklopedisi, İstanbul: Yapı Kültür Sanat Yayıncılık, s. 544.
- ARSEVEN, C. (1983) "Çantı" Maddesi, *Sanat Ansiklopedisi*, C. 1, İstanbul.
- ASLANAPA, O. (1984) Türk Sanatı, İstanbul, 1984.
- BAYHAN, A. (2006) "Ordu'da Yeni Tespit Edilen Ahşap Camiler", *Atatürk Üniversitesi Güzel Sanatlar Enstitüsü Dergisi*, Sayı: 16, Erzurum.
- ÇORUM VALİLİĞİ, (2008), Çorum Kültür Envanteri, Kültür ve Turizm Müdürlüğü Yayınları, Çorum.
- ÇORUM VALİLİĞİ (2009) Coğrafyası, Tarihi, Kültürü ve Edebiyatıyla Çorum, Ed. Yavuz Bayram, Çorum.
- CAN, Y. (1998) Kastamonu ve Sivas Yöresindeki Ağaç Camiler, Samsun.
- ÇORUM VALİLİĞİ (2003), Çorum İl Yıllığı, Çorum.
- ÇAM, N. (1997) İslam'da Sanat Sanatta İslam, Ankara.
- ERDEMİR, Y (1987) "Nakışlı Ahşap Camilerimizden Bir Örnek: Erbaa-Fidi Köy Ömer Paşa Camii", İlim ve Sanat, İstanbul, s. 12.
- ERKOÇ, E. (2001) Yirmi birinci Yüzyılda Çorum İli ve İlçeleri, Çorum: Kardeş Matbaacılık.
- ERKOÇ, E (2009) Evliya Çelebi Seyahatnamesinde Çorum Yöresi, Çorum: Çorum Belediyesi Kültür Yayınları.
- ERHAN, K (2007) Mecitözü İlçe Merkezinin Coğrafyası, Atatürk Üniversitesi, Sosyal Bilimler Enstitüsü, Yayınlanmamış Yüksek Lisans Tezi, Erzurum.



- ERKOÇ, E. (2001) Nikonya'dan Çorum'a, Çorum: Gürsel Yayınevi.
- GÖKŞEN, A. (2007) Anadolu Selçuklu ve Beylikler Döneminde Çorum Şehri, Fırat Üniversitesi, Sosyal Bilimler Enstitüsü, yüksek Lisans Tezi, Elazığ.
- HASOL, D. (1997) "Ahşap" Maddesi, Eczacıbaşı Sanat Ansiklopedisi, Cilt: 1, İstanbul.
- İLTER, F. (1992) Bir Anadolu Şehri İskilip, Ankara: Türk Tarih Kurumu Yayınları.
- KARPUZ, H. (1990) "Trabzon'un Çaykara İlçesi Köylerinde Bulunan Bazı Camiler", *Vakıflar Dergisi*, Sayı: XXI, İstanbul, s. 281-298.
- KENDİRCİOĞLU, D. (2011) Milli Mücadele ve Cumhuriyetin İlk On Yılında Çorum, Bozok Üniversitesi, Sosyal Bilimler Enstitüsü, Yüksek Lisans Tezi, Yozgat.
- NEMLİOĞLU, C. (2001) "Göçeli (Gökçeli) Camii", *I. Uluslararası Selçuklu Kültür ve Medeniyeti Kongresi Bildirileri*, Cilt: II, Konya, s. 117-136.
- KILCI, A. (2011) Fatih'in Hocası Akşemseddin'in İskilip'teki Ağaç Camisi, XV. Ortaçağ Sanat Tarihi Araştırmaları ve Türk Dönemi Kazıları Sempozyumu, Eskişehir,
- SABUNCUOĞLU, M. (2008) İ, Çorum Tarihine Ait Derlemeler, Çorum: Çorum Belediyesi Yayınları.
- İSKİLİP KAMU KURUMLARI YARDIM DERNEĞİ (1995) Tarihten Günümüze İskilip, Çorum.
- TANAY, N. (2013) İskilip Tarihine Ait Derlemeler İlkçağdan Günümüze İskilip Tarihi, İskilip Belediyesi Kültür Yayınları, Çorum
- YILDIZ, Ş. (2012) Samsun Ahşap Camiler, Samsun Valiliği.
- POLAT, Ç. (1995) Çorum İli Ekonomisi Sorunları ve Çözüm Önerileri, Anadolu Üniversitesi, Sosyal Bilimler Enstitüsü, Yüksek Lisans Tezi, Eskişehir.