



A STUDY FOR PROVIDING THE SUSTAINIBILITY OF OSMAN NURI OZER OLIVE OIL MILL IN THE CONTEXT OF INDUSTRIAL HERITAGE.

Erdem Salcan* , Zeliha Hale Tokay**

* Çanakkale Onsekiz Mart Üniversitesi

**Mimar Sinan Güzel Sanatlar Üniversitesi

E-mail: erdemsalcan@comu.edu.tr , zeliha.hale.tokay@msgsu.edu.tr

Copyright © 2018 Erdem SALCAN, Zeliha Hale TOKAY. This is an open access article distributed under the Eurasian Academy of Sciences License, which permits unrestricted use, distribution, and reproduction in any medium, provided the original work is properly cited.

Abstract

Çanakkale and its vicinity is one of the most important territories of Turkey by being a place of an intense and continuous olive and olive oil production. The Ayvacık and Ezine towns are taking the most important role in this production period. There is too many olive oil factories and mills those continuing the olive oil production by the method named as "kontinu" since 90's. But an olive oil mill in the Kemallı Village of Ezine is continuing the olive oil production by the traditional method named as "taş baskı". In this study, the production process and the architectural features are determined in the context of the terms industrial heritage and sustainability.

Keywords: Olive oil mill, Industrial heritage, Sustainability, Conservation.

JEL-Classification: C50, M21, M50

OSMAN NURİ ÖZER ZEYTİNYAĞI İMALATHANESİ'NİN ENDÜSTRİYEL MİRAS KAVRAMI İŞİĞİNDE ELE ALINMASI VE SÜRDÜRÜLEBİLİRLİĞİNİN SAĞLANMASI DOĞRULTUSUNDA BİR ARAŞTIRMA

Özet

Çanakkale İli, Ülkemiz sınırları içinde yer alan ve zeytin ve zeytinyağı üretiminin oldukça yoğun ve kesintisiz şekilde süregeldiği bölgelerinden biridir. Bu açıdan ele alındığında, Ayvacık ve Ezine İlçeleri'nin kırsal kesimlerinin zeytin ve zeytinyağı üretimi açısından öne çıkan ilçelerdir. Bölgedeki zeytinyağı üretiminin, özellikle köylerde varlığını sürdüren çok sayıda zeytinyağı imalathanelerinde gerçekleştiği ve bu imalathanelerinin özellikle 90'lı yıllardan günümüze geleneksel yöntemi terk ederek kontinu sisteme geçiş yapmış oldukları belirlenmiştir. Çalışma kapsamında yürütülen tespit ve belgeleme çalışmaları kapsamında Ezine İlçesi'ne bağlı Kemallı Köyü'nde yer alan Osman Nuri Özer Zeytinyağı İmalathanesi'nin bölgede yer alan diğer zeytinyağı imalathanelerinin aksine geleneksel taş baskı yöntemi terk etmeyerek, kesintisiz bir şekilde üretime devam ettiği belirlenmiştir. Çalışma kapsamında, söz konusu zeytinyağı imalathanesi endüstri mirası kavramı altında ele alınarak sahip olduğu özgün mimari özellikleri, malzeme kullanımı ve üretim süreci ile ilgili detaylarla ilgili açıklamalar ile gelecek nesillere aktarılması yönünde önerilere yer verilmiştir.



Anahtar Kelimeler: Zeytinyağı İmalathanesi, Endüstri Mirası, Sürdürülebilirlik, Koruma.

1.Giriş

Çanakkale İli, bulunduğu coğrafi konum ve sahip olduğu iklimsel özellikler nedeniyle zeytinyağı üretiminin yüzyıllardır kesintisiz ve yoğun bir şekilde süregeldiği bölgeler arasında yer almaktadır. Bölgedeki zeytinyağı üretimi açısından, özellikle Ezine'ye bağlı Geyikli Beldesi ve bu beldenin yakınındaki köyler zeytinyağı üretiminin yoğun olarak sürdürüldüğü yerleşmelerdir. Çalışma kapsamında yapılan incelemelerde, bu bölgede yer alan çok sayıda zeytinyağı fabrika veya imalathanesinin, özellikle 90'lı yıllardan sonra, taş baskı sistemini terk ederek kontinu sistem aracılığıyla üretime devam ettiği, birçok fabrika ve imalathanelerin ise değişen koşullara direnemeyip işlevsiz kaldığı belirlenmiştir. İşlevsiz kalan fabrika veya imalathanelerin bir kısmı ise yakın geçmişte müze vb. gibi yeniden işlevlendirilerek varlığını sürdürdüğü görülmektedir (Şekil 1).



Şekil 1. Çanakkale İli - Küçükkuyu Beldesi'nde yer alan Adatepe Zeytinyağı İmalathanesi ve Müzesi (<http://berceste.blogspot.com>, 24.10.2018)

Bölgede yer alan zeytinyağı imalathanelerinin en önemli örneklerinden biri, Ezine İlçesi'ne bağlı Kemallı Köyü'nde yer alan İbrahim Özer Zeytinyağı İmalathanesidir. Bu imalathane, kurulduğu tarihten günümüze, aynı aileden oluşan fertler aracılığıyla 4 nesildir geleneksel taş baskı zeytinyağı üretimini kesintisiz şekilde sürdüren tek işletme olmasıyla öne çıkmaktadır¹.

İmalathane, 1952 yılında, dönemin teknolojik olanakları ve yöresel mimari özelliklerinden yararlanılarak alınarak inşa edilmiştir². İmalathane günümüzde, Osman Nuri Özer ve oğlu İbrahim Özer tarafından işletilmektedir. İmalathane, üretim özellikleri ve tarihsel geçmişi

¹ Bu bilgi, bölgenin yerli halkı ve imalathane sahiplerinden edinilmiştir.

² Çalışmada yer alan güncel fotoğrafların tümü, Mimar Erdem Salcan Arşivi'nden alınmıştır.



yanında, yörede yer alan zeytinyağı imalathanelerinin geleneksel taş baskı yöntemi aracılığıyla şekillenmiş olan özgün mimari özelliklerini önemli oranda koruyabilmiş tek örnektir³. Bu nedenle , çalışma kapsamında söz konusu imalathane bir endüstri mirası⁴ örneği olarak ele alınmış, belgelenmiş ve sürdürülebilirliğinin⁵ sağlanması doğrultusunda ele alınmıştır.

2. İmalathanenin Mimari ve Yerleşim Özellikleri

İmalathane, Kemallı Köyü'nün güneydoğu yönündeki girişinde, yaklaşık 2. 5 dönüm genişliğindeki bir alan üzerinde yer almaktadır (Şekil 2, Ek 1). Bu alanda, üretimin gerçekleştiği ana bina yanında, imalathane sahibinin ikametgahı olarak kullandığı konut, işçi evi, tuvalet, garaj, depo, kümes gibi yapılar bulunmaktadır (Ek 1)⁶.



Şekil 2. İmalathane binasının güneydoğu yönünden görünümü.

İmalathane binası, boyuna bir şekilde kuzey - güney yönünde uzanan doğudaki 91.5 m², batıdaki 115 m² büyüklüğünde ve birbirine bitişik olarak inşa edilmiş 2 ana blok ile bu ana kütleye sonraki bir dönemde batı yönünde eklenmiş 52 m² büyüklüğündeki bir diğer

³ İmalathane sahipleri ile yapılan görüşmede, imalathanenin zeytin hasadının yapıldığı ortalama 3 aylık süreç içinde yaklaşık 60 ton doğal zeytinyağı üretimi yapabilecek bir kapasiteye sahip olduğu bilgisi edinilmiştir.

⁴ Endüstriyel Miras'ın Korunması Uluslararası Komitesi (TICCIH) Endüstriyel Miras Kavramının kapsamını; "endüstrinin maddesel kalıntıları, endüstriyel sahalar, binalar ve diğer mimari öğeler, fabrika makineleri, konutlar, endüstriyel yerleşmeler, endüstriyel peyzajlar, ürünler ve üretim süreçleri ile endüstriyel kuruluşların belgelenmesi olarak tanımlamaktadır (www.ticcih.org, 2018).

⁵ Kıraç (2001), çalışmasında, endüstriyel miras öğelerinin ele alınması sürecinde sırasıyla 1. Arazi çalışması; 2. Belgelerin Araştırılması ve tarihleme çalışması; 3. Analiz, yorum ve değerlendirme aşamalarından oluşan bir yöntem ortaya koymaktadır. Çalışma kapsamında, önerilen bu yönetimin içeriği ve sıralaması dikkate alınmıştır.

⁶ İmalathane kompleksi içinde üretim yapısı yanında, konut, depo, işçi evi vb. gibi diğer yapılarda bulunmasına rağmen, imalathane sahiplerinin talebi doğrultusunda çalışma kapsamında yalnızca üretim yapısı ile ilgili detaylı açıklamalara yer verilmiştir.



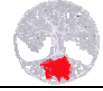
mekandan oluşmaktadır (Şekil 2, Ek 2). Yapının beden duvarları, köşelerde inceyonu taşlardan diğer kısımlarda ise yakın çevreden elde edilen moloz taşlar kullanılarak inşa edilmiştir (Şekil 2 ve 3, Ek 3 ve 4). Yapının ön cephesi ve batı cephesi sıvanarak beyaza boyanmıştır. Bunun yanı sıra yapının diğer cephelerinde herhangi bir sıva veya boya izine rastlanmamıştır (Şekil 2 ve 3, Ek 3 ve 4).

Ana kütleli oluşturan 2 ana blok ahşap beşik çatıyla örtülü iken, yapıya batı yönünde sonradan mekanın çatısı tek yöne eğimli olarak oluşturulmuş ve oluklu levhalarla örtülmüştür (Ek 2). İmalathane binasının güneye bakan ön cephesi önünde ise, yapıyla bütünleşik olarak 43.5 m² büyüklüğündeki bir alanı örten tek yöne eğimli ve üzeri oluklu sac levalarla örtülü metal bir pergola yer almaktadır. Bu pergola, günümüzde altında yer alan üretim amaçlı makineleri çeşitli hava şartlarından korumak amacıyla bu konumda inşa edilmiştir (Şekil 2, Ek 2 ve 3).

Yapının üstünü örten ahşap çatı, beden duvarları ile alınlıklar üzerinde yer alan, harman tuğlası kullanılarak inşa edilmiş 3 sıralı kirpi saçak üzerine oturmaktadır (Şekil 4). Bu kirpi saçak, yapının doğu ve kuzey cephelerinde açık bir şekilde görülebilirken, ön cephede tümüyle sıvanmış ve boyanmış durumdadır. Yapının özgün kısımları, yöresel mimarinin özgün detaylarını mükemmel şekilde ortaya koyan ahşap makaslı bir çatıyla örtülüdür (Şekil 5, Ek 3).



Şekil 3. İmalathane binasının kuzeydoğu yönünden görünümü.



Şekil 4. Yapıya ait kirpi saçaktan görünüm.



Şekil 5. Yapının özgün çatı konstrüksiyonundan görünüm.

Bu bloklardan doğu yönünde yer alan ilk blok, yazıhane, ürün sergileme ve atölye amaçlı olarak kullanılmaktadır (Şekil 6, Ek 2). Bu mekanda yer alan, tarihi un değirmeni günümüzde kullanım dışı kalmıştır (Şekil 7, Ek 2). İmalathanenin bu kısmında, zemin kotundan kullanılarak oluşturulmuş güneydoğu cephesinde bulunan 118 cm x 55 cm boyutlarında 3 adet, güneydoğu cephesinde 118 cm x 55 cm boyutlarında 2 adet, kuzeydoğu cephesinde ise 130 cm x 170 boyutlarında 1 adet pencere bulunmaktadır. Yapının ana bloğuna ait cephelerde yer alan pencere boşluklarının oluşturulmasında harman tuğlası kullanılmıştır



(Şekil 2 ve 3, Ek 3 ve 4). İmalathanenin bu kısmının bahçe ile olan ilişkisi, güneydoğu duvarı üzerinde yer alan 112 cm x 190 cm ölçülerindeki kapıyla giriş sağlanmıştır (Ek 2).

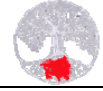


Şekil 6. Üretim binasının atölye olarak kullanılan kısmından görünüm.



Şekil 7. İmalathanede yer alan tarihi un değirmeni.

Yapının özgün nitelikteki diğer bloğu, ilk bloğa kuzey - güney ekseninde bitişik şekilde ve 110 m² büyüklüğünde inşa edilmiştir. Bu blokta, ilk bloğundan farklı olarak zeytinyağı üretimine ayrılmıştır (Şekil 8 ve 9, Ek 2). Bu mekanda, çalışır durumda olan öğütme haznesi ve taşları ile bunlara ait bombarya cihazı, su kazanı, çeşme, baskı makinesi, seperatör (ayırıştırıcı) cihazı, zeytinyağının bekletildiği tanklar, ilk blokta yer alan un değirmeni ait bombarya cihazı bulunmaktadır (Şekil 8 ve 9, Ek 2).



Şekil 8. İmalathanede yer alan baskı makinesi.



Şekil 9. Bombarya ve öğütme haznesinden görünüm.

İmalathanesi binasının dikkati çeken bir diğer kısmı ise, ahşap doğramalar ile sınırlandırılmış günümüzde bombaryaya⁷ ev sahipliği yapan, 13 m² büyüklüğündeki mekandır. Geçmişte yazıhane olarak oluşturulan ve kullanılan bu mekânın, zamanla değişen ihtiyaçlar doğrultusunda işlevi değiştirilmiş ve un değirmenine ait bombarya bu mekana yerleştirilmiştir⁸.

⁷ Bombarya, elektrik enerjisini, değirmen veya öğütme taşlarının gereksinim duyduğu harekete dönüştüren dairesel formu ve bir kayışla birlikte çalışan bir cihazdır.

⁸ Bu bilgi, imalathane sahiplerinden edinilmiştir.



Şekil 10. İşlevi değiştirilen yazıhane mekanı ve içinde yer alan cihazlardan görünüm. İmalathanenin işlerlik kazanmasından sonra, özellikle 90'lı yıllarda, yapıya kuzey ve batı yönlerinde birtakım mekansal eklemeler yapılmıştır. Bu eklemelerden ilki, yapının kuzey yani arka cephesine bitişik olarak yapılan eklemeye briket tuğla kullanılarak 5 m² büyüklüğünde bir mekandır. Bu mekânın üstü, tek yöne eğimli sac levhalar kullanılarak üstü örtülüdür ve doğu yönünde bahçeye açılan bir adet kapısı bulunmaktadır. Söz konusu mekân geçmişte üretime dair çeşitli öğelerin saklandığı bir alan olarak kullanılmış olmasına rağmen, günümüzde kullanım dışı kalmıştır (Şekil 11, Ek 2).



Şekil 11. İmalathanenin arka (kuzey) cephesi ve yapıya sonradan eklenen mekân. İmalathaneye, 90'lı yıllarda eklenen bir diğer mekân ise, yapının batının cephesine bitişik olarak 52 m² büyüklüğünde inşa edilen ve yüksekliği mekandır. Bu mekân, oluklu sac levhalardan tek yöne eğimli bir üst örtüye sahiptir. Bu mekânda günümüzde, imalathane



binasıyla içeriden bir kapıyla ilişkilendirilmiştir ve üretim süreci esnasında zeytinyağının bekletilerek ile karasu (purina)'dan ayrıştırıldığı hazneler ile ezme işlemi sonrasında torbalar içinde kalan posaların atılmak üzere biriktirildiği bir depoya ev sahipliği yapmaktadır (Şekil 12 ve 13, Ek 1, 2 ve 3).



Şekil 12. İmalathanenin batı cephesine bitişik olarak inşa edilen mekandan görünüm.



Şekil 13. İmalathanenin batı cephesine bitişik olarak inşa edilen mekanın içinden görünüm.

3.SONUÇ VE DEĞERLENDİRME



Çalışmaya konu olan zeytinyağı imalathanesi, süregelmekte olan üretim sürecine ait detaylar ve bu sürecin gerçekleştiği yapılara ait mimari özellikler açısından, geçmişten günümüze Ezine İlçesi kırsalında süregelen geleneksel zeytinyağı üretiminin geleneksel yöntemle devam ettirildiği günümüze ulaşan son örnektir. Bu açıdan ele alındığında çalışmaya konu olan zeytinyağı imalathanesi;

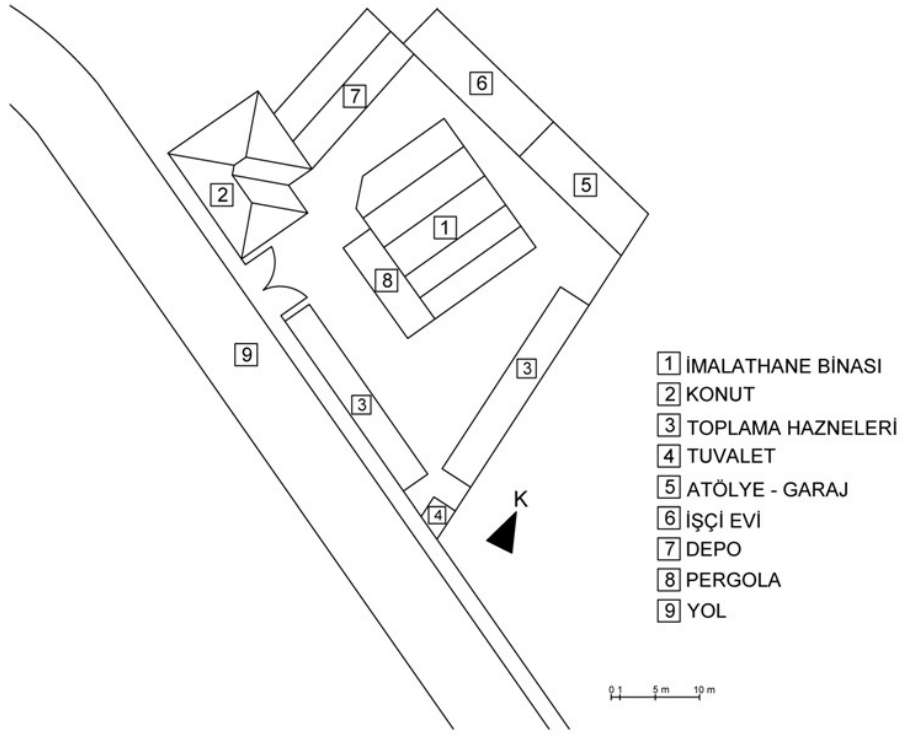
- 4 nesildir süregelen bir aile geleneğinin kesintisiz bir şekilde devam ediyor olması,
- Mekan kurgusunun, özgün üretim metoduna sadık kalmakla birlikte, değişen ihtiyaçlar doğrultusunda gösterdiği değişimin açık şekilde izlenebilir olması,
- İçinde yer alan cihaz, mobilya, ahşap doğrama gibi elemanların özgün özellikleriyle korunmuş olmaları,
- Yörede asırlar boyunca süregelen geleneksel bir üretim süreciyle birlikte şekillenmiş olan mimari tasarım yaklaşımını büyük oranda yansıtmakta olması,
- Bölgenin kırsal ve kültürel peyzaj⁹ çeşitliliğine katkı sağlayan istisnai bir örnek teşkil etmesi,
- Gelecekte bu bölgede oluşturulması öngörülen turizm rotaları¹⁰ ve gerçekleştirilmesi planlanan turizm faaliyetleri açısından önemli bir değer teşkil etmesi,
- Yörenin sosyal yaşantısı ve tüketim alışkanlıklarına ait detayların bir kısmının gözlenebildiği bir kültürel bellek unsuru ve anı değeri haline gelmiş olması şeklinde sıralanabilecek niteliklere sahip olduğu için bir kültür mirası örneği olarak ele alınması, korunması ve gelecek nesillere aktarılması önerilmektedir.

Bu çalışmanın, geleneksel ve yöresel üretim süreçleri ile bu süreçlere ev sahipliği yapan kültür mirası örneklerinin sürdürülebilirliğinin sağlanması yönünde yürütülecek koruma ve planlama faaliyetleri açısından bir başvuru kaynağı olması arzu edilmektedir.

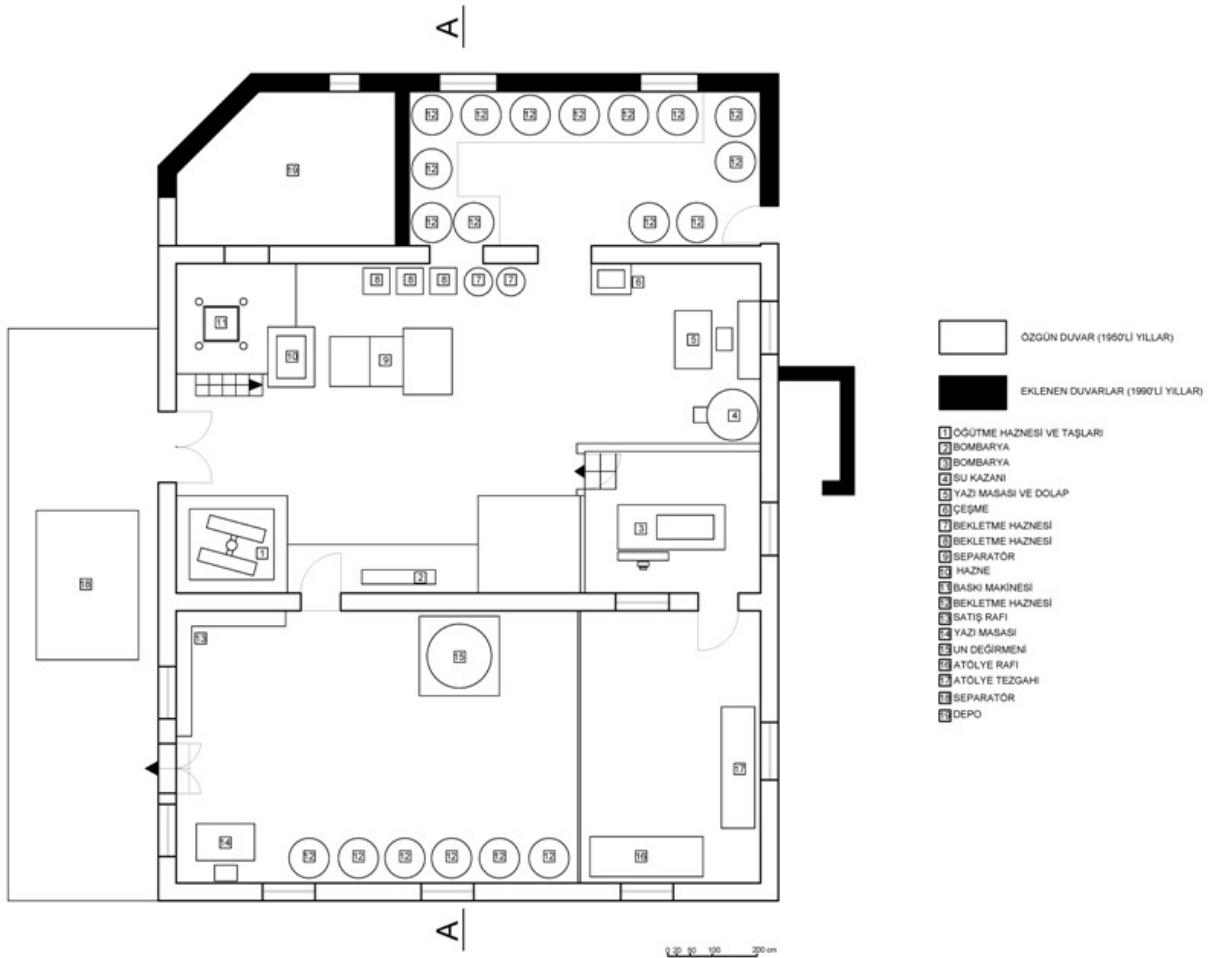
EKLER

⁹ Kültürel peyzaj kavramı genel olarak, alana kendine özgü karakterini veren, mevcut peyzaj yapısında değişikliğe neden olan insan faaliyetleri ile insanoğlunun içinde yaşadığı peyzajla ilişkisi yansıtan doğal ve kültürel özelliklere sahip fiziksel çevreler olarak tanımlanmaktadır (Lennon ve diğerleri, 1996:4).

¹⁰ Turizm rotaları, ortak bir tema altında toplanan farklı aktiviteler ve ziyaret noktaları belirleyerek, girişimciliği destekleyerek bunlara katkı sağlayabilecek olanak ve hizmetleri kapsayan bir oluşum olarak tanımlanmaktadır (Greffé, 1994:24).



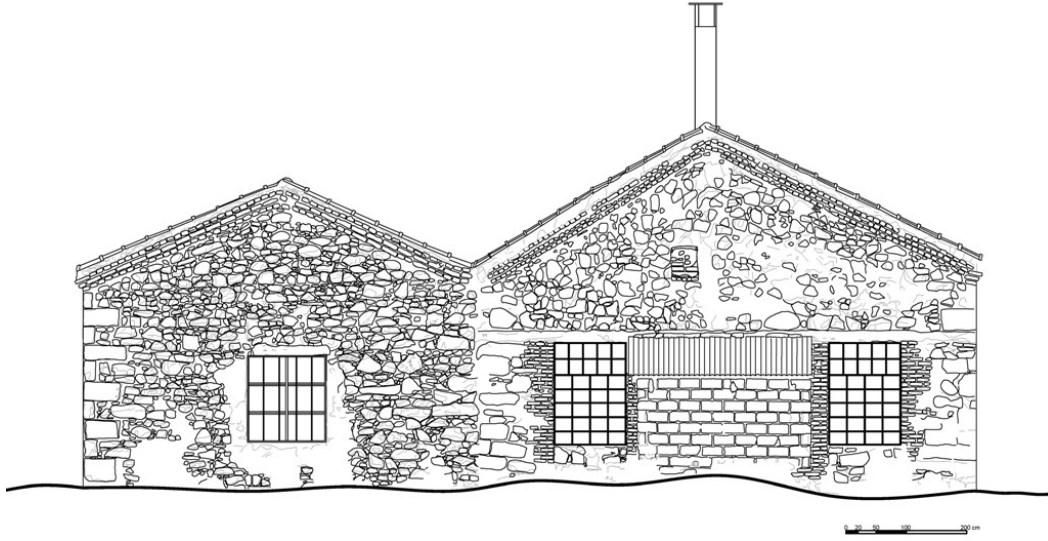
Ek 1. İmalathanenin yerleşim durumunu gösteren vaziyet planı.



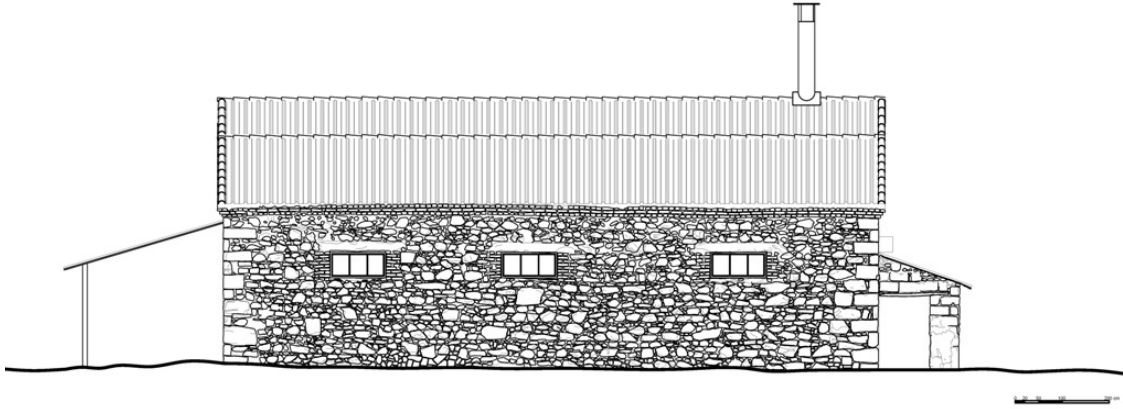
Ek 2. İmalathenin güncel planı.



Ek 3. A-A Kesiti.



Ek 4. Arka Görünüş.



Ek 5. Yan Görünüş.

REFERENCES

Kitaplar

- Lennon J., Matthews S. (1996). "Cultural Landscape Management: Guidelines for Identifying, Assesing and Managing Cultural Landscapes in The Australian Alps National Parks", Australia.
- Mendler, Sandra F. Odell, W. (2009), "The HOK Guidebook to Sustainable Design", John Wiley & Sons, Inc. New York.

Makaleler

- Bilgin, E. A., Bağbancı Ö. K., (2015), "19. Y. Endüstri Mirası Örneği Olarak tirilye'de Bir Zeytinyağı Fabrikası", Türkiye Bilimler Akademisi Kültür Envanteri Dergisi, 145 - 166.



- Greffe X., (1994). "Is rural tourism a lever for economic and social development?", Journal of Sustainable Tourism, 2: 23–40.

Web Kaynakları

- <http://berceste.blogspot.com/2011/08/adatepe-zeytinyag-muzesi.html> (erişim tarihi - 24.10.2018)
- [www. http://ticcih.org/about/](http://ticcih.org/about/) (erişim tarihi - 24.10.2018).

Tezler

- Kıraç, A. Binnur (2001). "Türkiye'deki Tarihi Sanayi Yapılarının Günümüz Koşullarına Göre Yeniden Değerlendirilmeleri Konusunda Bir Yöntem Araştırması", (yayımlanmamış doktora tezi) Mimar Sinan Üniversitesi Fen Bilimleri Enstitüsü, İstanbul.

Tüzükler - Yönetmelikler

- ICOMOS - Mimari Mirasın Analizi, Korunması ve Strüktürel Restorasyonu İçin İlkeler (2003).
- ICOMOS - TICCIH, Endüstri Mirası Sitleri, Yapıları, Alanları ve Peyzajlarının Korunması İçin Ortak İlkeler - Dublin İlkeleri (2011).

Arşivler

- Dr. Mimar Erdem Salcan'a Ait Fotoğraf Arşivi.