



LÂDİKLİ MEHMED ÇELEBİ’NİN “ZEYNÜ’L ELHÂN” ve “ER-RİSÂLETÜ’L FETHİYYE” ESERLERİNDEKİ ŞÛBELERİN BENZERLİK ve FARKLILIKLARI ¹

Özgen KÜÇÜKGÖKÇE*

* Dr. Öğretim Üyesi, Ege Üniversitesi Devlet Türk Musikisi Konservatuvarı ozgengokce@hotmail.com

Copyright © 2019 Özgen KÜÇÜKGÖKÇE. This is an open access article distributed under the Eurasian Academy of Sciences License, which permits unrestricted use, distribution, and reproduction in any medium, provided the original work is properly cited.

ÖZET

Mûsikî sanatı, Türklerin kurduğu tüm medeniyetlerde, her devirde önemini korumuştur. Orta Asya’dan Anadolu’ya gelen Türkler, mûsikî kültürlerini de beraberlerinde getirmiş, Anadolu’da bu kültürlerini geliştirmişlerdir. Bu aktarımda en önemli unsuru, mûsikî sanatının yazılı belgeleri oluşturmaktadır. Yazılı belgeler içerisinde edvâr adı verilen kuram kitapları Türk mûsikîsi kuramı ile ilgili temel kaynaklardır. Orta Asya’da Fârâbî, İbn-i Sinâ, Safiyüddin Abdülmümin Urnevî, Abdülkadir Merâgî ve Lâdikli Mehmed Çelebi gibi mûsikî bilginlerinin yazmış olduğu edvârlar günümüze ışık tutmaktadır. Bu kuramcılar içerisinde Lâdikli Mehmed Çelebi’nin kaleme aldığı iki eser, Türk mûsikîsi kuramında temeli oluşturan, makâm âvâze şûbe ve terkipler konusunda önemli bilgiler sunmaktadır. Lâdikli Mehmed Çelebi’nin mûsikî kuramı hakkındaki ilk eserinin, 1483 yılında yazdığı “Zeynü’l- Elhân fi İlmi’t- Te’lîfi ve’l Evzân” olduğu bilinmektedir. 1484 yılında kaleme aldığı eser ise “er-Risâletü’l Fethiyye” adını taşımaktadır. Lâdikli Mehmed Çelebi, eserlerinde makâm, âvâze, şûbe ve terkiplerin isimleri ve sıralamalarını açıklamalarıyla sunmuştur. İlk yazdığı, kısaca Zeynü’l Elhân olarak adlandırılan eserinde 4 şûbe tanımlarken, Fethiyye’inde 24 şûbe tanımlamış ve bunların eski bilginlerin ifadeleri olduğunu belirtmiştir. Bu eserde vurguladığı eski ve yeni bilginlere göre sınıflandırdığı şûbelerdeki farklılıkların, karşılaştırmalı olarak irdelenmesi gerekliliği doğmuştur. Her iki eserden elde edilen verilerin de karşılaştırmalı olarak sunumu doğrultusunda, Lâdikli Mehmed Çelebi’nin şûbeler hakkındaki görüşlerinin iki eser içeriğindeki benzerlikleri ve farklılıkları çalışmamın konusunu oluşturmaktadır.

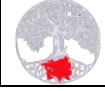
Anahtar Kelimeler: Geleneksel Türk Mûsikîsi, Lâdikli Mehmed Çelebi, Edvâr, Şûbe

SIMILARITIES AND DIFFERENCES OF “ŞÛBE”S IN LADIKLI MEHMED ÇELEBİ’S WORKS “ZEYNÜ’L ELHÂN” AND “ER-RİSÂLETÜ’L FETHİYYE”

ABSTRACT

The art of music always maintained its importance in every civilization founded by Turks. They brought together their music culture from Central Asia to Anatolia and they improved this music culture in Anatolia. The most important factor in this conveyance is written music documents. Among these written documents, “edvâr”s are basic resources about Turkish music theory. Edvârs written by music scholars such as Fârâbî, İbn-i Sinâ, Safiyüddin Abdülmümin Urnevî, Abdülkadir Merâgî and Lâdikli Mehmed Çelebi in Central Asia shed light to these days. Among them, two works of Lâdikli Mehmed Çelebi present important information about “makâm”, “âvâze”, “şûbe” and “terkip” which constitute the basis of Turkish music theory. It is known that the first work of Lâdikli Mehmed Çelebi about music theory is “Zeynü’l- Elhân fi İlmi’t- Te’lîfi ve’l Evzân” written in 1483. The title of the work which he wrote in 1484 is “er-Risâletü’l Fethiyye”. Lâdikli Mehmed Çelebi presented the names and orders of “makâm”, “âvâze”, “şûbe” and “terkip” descriptively in his works. He described 4 “şûbe” in his first work “Zeynü’l- Elhân” and 24 “şûbe” in his work “Fethiyye” and indicated that these statements belonged to older scholars. It is necessary to examine the differences of “şûbe”s categorised by him according to

¹ 22-26 Temmuz 2019 tarihinde Ürgüp’te düzenlenen 5. Uluslararası Müzik ve Dans Kongresinde sunulan bildirinin genişletilmiş halidir.



newer and elder scholars comparatively. The subject of this study is the similarities and differences of Ladikli Mehmed Çelebi's assessments in his two works about "şûbe" in accordance with the data obtained from the presentation of these two works comparatively.

Key Words: Traditional Turkish Music, Lâdikli Mehmed Çelebi, Edvâr, Şûbe

Osmanlı Dönemi mûsikî kültüründe 15. yy büyük önem arz etmektedir. Ağırlıklı olarak makam tarifleri konusunun işlendiği mûsikî yazmalarının Osmanlı İmparatorluğu öncesine uzanan köklü bir geçmişi olduğu bilinmektedir. 15. yy'ın önemi, Osmanlı döneminde ilk olarak Türkçe müzik yazmalarının kaleme alınması bakımındandır. Bu yazılı belgeler içerisinde edvâr adı verilen kuram kitaplarının, Türk Mûsikîsi kuramı ile ilgili temel kaynaklar olduğu şüphesizdir. Fârâbî, İbn-i Sinâ, Safiyüddin Abdülmümin Urmevî, Abdülkadir Merâgî, Kırşehirli Yusuf, Hızır bin Abdullah, Seydî ve Ladikli Mehmed Çelebi gibi pek çok mûsikî bilginin yazmış olduğu edvârlar, günümüze ışık tutmaktadır. Bu kuramcılar içerisinde Ladikli Mehmed Çelebi'nin kaleme aldığı iki eser, Türk Mûsikîsi kuramında temeli oluşturan, makâm âvâze şûbe ve terkîbler konusunda önemli bilgiler sunmaktadır. Ladikli Mehmed Çelebi'nin mûsikî kuramı hakkındaki ilk eserinin, 1483 yılında yazdığı "Zeynü'l- Elhân fi İlmi't- Te'lîfi ve'l Evzân" olduğu bilinmektedir. 1484 yılında kaleme aldığı eser ise "er-Risâletü'l Fethiyye" adını taşımaktadır.

Günümüzde makam olarak adlandırılan, melodik bir seyri ve kuralları olan ezgisel yapı, geçmiş yüzyıllarda makam, âvâze, şûbe ve terkîb olarak çeşitli özelliklerine göre sınıflara ayrılmıştır. Tarihi seyir içerisinde bu oluşumlardaki yapısal değişiklikler günümüzde de pek çok çalışma ile ortaya çıkarılmaya çalışılmıştır. Kuramcılarca, tam ve bağımsız diziler olmayıp makamların işlenmesine ve eklendikleri makamların zenginleştirilmesine yarar sağladığı belirtilen şubeler hakkında, Ladikli Mehmed Çelebi kaynaklarındaki görüşler, bu çalışmada karşılaştırmalı bir yöntemle analiz edilmiştir.

Ladikli Mehmed Çelebi, ilk yazdığı, kısaca Zeynü'l Elhân olarak adlandırılan eserinde 4 şûbe tanımlarken, Fethiyye'sinde 24 şûbe tanımlamış ve bunların eski bilginlerin ifadeleri olduğunu belirtmiştir. Bu eserinde vurguladığı eski ve yeni bilginlere göre sınıflandırdığı şubelerdeki farklılıkların, karşılaştırmalı olarak irdelenmesi gerekliliği doğmuştur. Bu doğrultuda Ladikli Mehmed Çelebi'nin iki mûsikî eserindeki şubelerin irdelenmesi bu çalışmanın amacını oluşturmaktadır. Ladikli'nin eserlerinde, gerek kendi dönemindeki gerekse kendisinden önceki dönemde yaşamış kuramcılarının görüşlerine yer vermiş olması, kuramsal bilgilerin yapısal değişikliklerinin tarihi seyri içerisinde ele alınmasının kolaylaştırdığı görülmektedir.

ZEYÜNÜ'L ELHÂN

Ladikli'nin mûsikî kuramı ile ilgili yazdığı önemli eseri "Zeynü'l Elhân"ın tam adı, Gültekin Oransay tarafından şöyle verilmiştir: "Zeyn-ü l- elhân fi 'ilm-i t-te'lif ve l-evzân" aslı Arapça olmakla birlikte Türkçe nüshalarının da bulunduğu bilinmektedir. Eserin yazılışı, Amasya Tarihi yazarı Hüseyin Hüsameddin Efendi'ye göre 888/1483 olarak belirtilmiştir. (Dalkıran, 1983: 17)

II. Bayezid'e ithaf edildiği bilinen eser, bir mukaddime, üç makale ve bir hatimeden oluşmuştur. Birinci makale perdeler, aralıklar, mülayim sesler, nağmeler, ikinci makale, makamlar ve makamların gökbilim, yıldızlarla ilişkisi, üçüncü makale, ikâ meselesi, usûller ve hatime bölümünde mûsikînin faydalarından söz edilmiştir. (Pekşen, 2002: 11)

Ladikli, bu eserinde oniki makâm, yedi âvâze, dört şûbe ve otuzüç terkîb tanımlamıştır. (Dalkıran, 1983: 13)



Ladikli'nin eserinde tanımladığı şûbeler aşağıdaki gibi verilmiştir:

Şûbeler

- | | |
|----------|-----------|
| 1. Yegâh | 3. Segâh |
| 2. Dügâh | 4. Çargâh |

FETHİYYE

Ladikli'nin, Zeynü'l Elhân adlı eserini yazdıktan bir yıl sonra yani 1484 yılında yine bu eserinin Türkçesini kaleme aldığı bilinmektedir. (Özalp, 2000: 131)

II. Bayezid'in Ladikli'den, bu eserin özet niteliği taşıdığı ve bu konuda daha ayrıntılı bir eser yazmasını istediği kaynaklarca belirtilmektedir. Bunun üzerine Ladikli'nin, daha geniş kapsamlı bir eser yazmak için mûsikî kuramı ile ilgili eserleri araştırmaya başladığı bilinmektedir. II. Bayezid'in Boğdan seferini başarıyla gerçekleştirdiği 889/1484 tarihinde, Ladikli'nin eserini tamamladığı ve Bayezid'in başarısından dolayı Fethiyye adını verdiği ve kendisine sunduğu kaynaklarda bildirilmiştir. (Tekin, 1999: 37)

Fethiyye, bir mukaddime, sekiz makaleden oluşmaktadır.

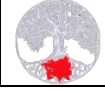
Mukaddime'de, mûsikînin tanımı, sanatın doğal ilkeleri, mûsikî ile ilgili olan sayısal ve geometri ilkeleri konularını içerir. Telli çalgı aletlerindeki parmak yerleri, iki ses arasındaki tizlik ve pestlik aralığı, aralıkların birbirine eklenmesi ve ayrılması, küçük aralıklara uygun nağme kurma ve uyumsuzluk nedenleri, ölçüler, usûl, eski devir mûsikîşinasların kullandığı usûller, son devir mûsikîşinaslar tarafından kullanılan usûl çeşitleri, çok tanınan makamların nağmelerinin eski bilginlerin görüşlerine göre bölümleri, yazarın kendi zamanında kullanılan makamların zaman ve kişilerin özelliklerine göre anlatılması konuları işlenmiştir. (Tekin, 1999: 247-250)

Ladikli'ye göre, eski bilginler oniki makâm, altı âvâze ve yirmidört şûbe tanımlamıştır. Eski bilginler ayrıca terkîblere yer vermemiş, yeni bilginlerin verdiği terkîbler eski bilginlerde şûbeler arasında sınıflandırılmıştır. (Levendoglu Öner, 2011: 808,809)

Ladikli'ye göre eski bilginlerin tanımladığı 24 şûbe, Fethiyye'de aşağıdaki gibi verilmiştir: (Tekin, 1999: 161)

Şûbeler

- | | | |
|------------------|--------------------|----------------|
| 1. Yegâh | 9. Nevrûz-u Bayâtî | 17. Sabâ |
| 2. Segâh | 10. Hisâr | 18. Hümâyûn |
| 3. Çargâh | 11. Nühüft | 19. Zâvâlî |
| 4. Pençgâh | 12. Uzzâl | 20. İsfahânek |
| 5. Aşirân | 13. Evç | 21. Bestenigâr |
| 6. Nevrûz-u Arâb | 14. Nîrîz | 22. Nihâvend |
| 7. Mâhûr | 15. Müberkâ | 23. Hûzî |
| 8. Nevrûz-u Hârâ | 16. Rekb | 24. Muhayyer |



Ladikli'ye göre yeni bilginlerin tanımladığı 4 şûbe de Fethiyye'de aşağıdaki gibi verilmiştir: (Tekin, 1999: 193)

Sûbeler

- | | |
|----------|---|
| 1. Yegâh | 3. Segâh |
| 2. Dügâh | 4. Çargâh-ı Zi'l-Erba'a (dörtlü Çargâh) |

Bu duruma göre Ladikli'nin Zeynü'l Elhân'da tanımladığı dört şûbe, Fethiyye'de yeni bilginlere göre tanımladığı 4 şûbe isimleri ve sıralamaları bakımından aynıdır. Ancak Fethiyye'de eski bilginlere göre verilen 24 şûbe içerisindeki ilk 4 şûbede farklılık dikkati çekmektedir. 4. şûbedeki isim farklılığından yola çıkılarak her iki eserde verilen 4 şûbenin incelenmesi, benzerlik ve farklılıklarının ortaya çıkarılması gerekliliği doğmuştur.

YEGÂH

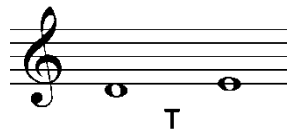
Zeynü'l Elhân'da Yegâh, 4 şûbe arasında birinci olarak verilmiştir. Yegâh şûbesi için yapılan açıklamanın, Fethiyye'de yeni bilginlere göre verilen tanımla aynı olduğu dikkati çekmektedir. (Dalkıran, 1983: 13, 52)

Fethiyye'de yeni bilginlere göre Yegâh, 4 şûbe arasında birinci olarak verilmiş ve şöyle açıklanmıştır: “*Dügâh'ın pest yönde meydana gelen her nağmedir. Bunun aralığı yoktur. O Dügâh'ın çoğunlukla başlangıcı olarak benimsenir.*” (Tekin, 1999: 193)

Ladikli Fethiyye'de, eski bilginlerin Yegâh şûbesini şöyle tanımladıklarını söyler: “*...bir tanini aralığını kapsayan iki nağmedir.*” Bu tanıma göre Ebced nota yazısı ile verilen perdeler aşağıdaki gibidir: (Tekin, 1999: 161)

$$\begin{array}{c} \text{A} \quad \text{D} \\ \hline \text{T} \end{array}$$

Bu perdeleri günümüz nota yazısına şöyle aktarabiliriz:



Fethiyye'de Eski Bilginlere Göre Yegâh Şûbesi Perdeleri

Lâdikli ayrıca Yegâh şûbesini makâm dizilerine eklemek istendiğinde, dizinin pest tarafına eklenmesi gerektiğini belirtmiştir. Tiz tarafta kullanıldığında ise yeni bilginlerin buna Hazân ya da Vâsî-1 Yegâh adını verdiklerini vurgulamıştır. (Tekin, 1999: 161)

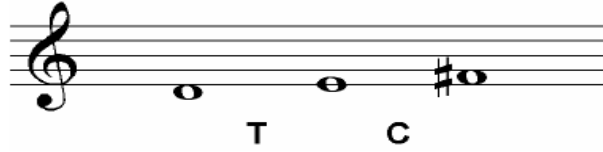
SEGÂH

Zeynü'l Elhân'da Segâh, 4 şûbe arasında üçüncü olarak verilmiştir. Perdeleri aşağıdaki gibi gösterilmiştir. (Dalkıran, 1983: 53)

$$\begin{array}{c} \text{A} \quad \text{D} \quad \text{V} \\ \hline \text{T} \quad \text{C} \end{array}$$



Bu perdeleri günümüz nota yazısına şöyle aktarabiliriz:



Zeynü'l Elhân'da Segâh Şûbesi Perdeleri

Fethiyye'de eski bilginlere göre Segâh, 24 şûbe arasında ikinci olarak verilmiştir. Üç perdeden oluşmuştur. Bu perdeler Maragalı'nın tanımladığı Segâh şûbesi perdeleri ile aynıdır. Ladikli ayrıca şu bilgiyi de eklemiştir: “*Bu, pest taraftan değiştirilir. Her ne zaman tiz taraftan kullanılırsa, bir grup bilgine göre buna, Türkî Hicâz adı verilir.*” Fethiyye'de yeni bilginlere göre Segâh, 4 şûbe arasında üçüncü olarak verilmiştir. Ancak perdeleriyle ilgili herhangi bir açıklama yapılmamıştır. (Tekin, 1999: 161, 172, 204)

ÇARGÂH

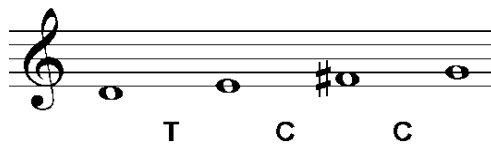
Zeynü'l Elhân'da Çargâh, 4 şûbe arasında dördüncü olarak verilmiştir. Bu eserde tanımlanan Çargâh şûbesi perdelerinin Fethiyye'de tanımlanan 4 perde ile aynı olduğu dikkati çekmektedir.

Fethiyye'de Çargâh, eski bilginlere göre 24 şûbe arasında üçüncü, yeni bilginlere göre ise 4 şûbe arasında dördüncü olarak verilmiştir.

Ladikli, eski bilginlerin üçüncü sırada verdiği Çargâh şûbesi perdelerini Ebced nota yazısı simgeleri ile aşağıdaki gibi göstermiştir: (Tekin, 1999: 162)

A	D	V	H
T	C	C	

Bu perdeleri günümüz nota yazısına aşağıdaki gibi aktarabiliriz:

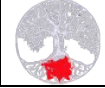


Fethiyye'de Eski Bilginlere Göre Çargâh Şûbesi Perdeleri

Ladikli, yeni bilginlerin dördüncü olarak tanımladıkları şûbeye “*Çargâh-ı Zi'l- Erba'a*” adını verdiklerini belirtmiştir. Yeni bilginlerin bu şûbe için tanımladığı perdelerin, eski bilginlerin tanımladığı Çargâh şûbesi perdeleriyle aynı olduğu vurgulanmıştır. Ladikli ayrıca, bu dört perdenin tizden seslendirilmesi durumunda Çargâh şûbesi adını alacağını, pest taraftan seslendirmeye başlanıldığında ise Râst adını alacağını önemle belirtmiştir. (Tekin, 1999: 162)

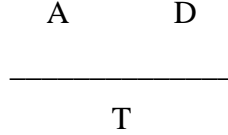
Ladikli, yukarıda belirttiğimiz, Çargâh şûbesinin Râst ile olan farkını Zeynü'l Elhân'da da vurgulamıştır. (Dalkıran, 1983: 13, 54)

Ladikli'nin, 4 şûbe konusunda iki kitabı arasında önemle dikkati çeken fark, Dügâh ve Pençgâh şûbeleridir.

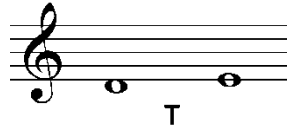


DÜĞÂH

Zeynü'l Elhân'da Düğâh, 4 şûbe arasında ikinci olarak verilmiştir. İki perdenin oluşturduğu bir tanini aralığından meydana geldiği belirtilmiş ve Ebced nota yazısı simgeleri ile aşağıdaki gibi gösterilmiştir: (Dalkıran, 1983: 13, 53)



Bu perdeleri günümüz nota yazısına aşağıdaki gibi aktarabiliriz:



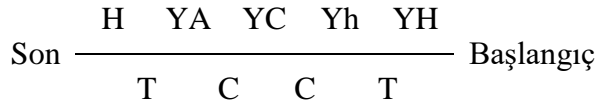
Zeynü'l Elhân'da Düğâh Şûbesi Perdeleri

Fethiyye'de eski bilginlere göre 24 adet tanımlanan şûbeler, “nağme toplulukları” olarak adlandırılmıştır. Düğâh ise sadece bir aralığı olan şûbedir ve eski bilginlerin bu tasnifi içinde yer almamıştır. Yeni bilginlerin tanımladığı 4 şûbe arasında, ikinci olarak yerini almıştır. Hatta Ladikli, eski bilginlerin kitaplarında Düğâh şûbesi yer almadığından dolayı, bir grup az bilgili kişilerin bu 4 şûbenin varlığını benimsemediklerini de belirtmiştir. (Tekin, 1999: 172, 193)

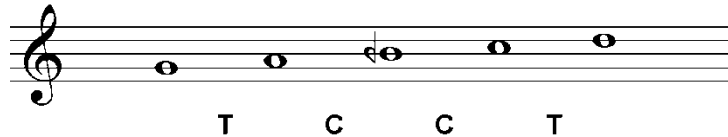
Ladikli'nin iki eserinde, sıralamadaki farklılık dışında şûbe adları ve tanımlarında bariz farklılık dikkati çekmemektedir. Ancak Ladikli, söz konusu 4 şûbe arasında bir eserinde Düğâh'ı verirken diğerinde Pençgâh'ı vermiştir. Bu durumda şûbe olarak tanımlanan Pençgâh'ın da incelenmesi gerekmektedir.

PENÇGÂH

Pençgâh Fethiyye'de, eski bilginlere göre 24 şûbe arasında dördüncü olarak verilmiştir. Ladikli eski bilginlerin, Pençgâh'ı iki çeşit olarak tanımladıklarını, bunlardan ilkinde Pençgâh-ı Asl adı verildiklerini belirtmiştir. Pençgâh-ı Asl, beş perdeden oluşan bir diziyeye sahiptir. Bu perdeler Ebced nota yazısı simgeleri ile aşağıdaki gibi verilmiştir: (Tekin, 1999: 162, 194)



Bu perdeleri günümüz nota yazısına şöyle aktarabiliriz:



Fethiyye'de Pençgâh-ı Asl Şûbesi Perdeleri



Lâdikli, eski bilginlerin ikinci olarak tanımladığı diziyeye Pençgâh-ı Zâid adını verdiklerini belirtmiştir. Bu dizinin perdeleri de Ebced nota yazısı simgeleri ile aşağıdaki gibi verilmiştir: (Tekin, 1999: 162)

	H	YA	YC	Yh	YZ	YH
Son						Başlangıç
	T	C	C	C	B	

Bu perdeleri de günümüz nota yazısına şöyle aktarabiliriz:

T C C C B

Fethiyye'de Pençgâh-ı Zâid Şûbesi Perdeleri

Fethiyye'de yeni bilginlere göre terkîbler arasında sınıflandırılan Pençgâh, yine Pençgâh-ı Asl ve Pençgâh-ı Zâid adlarıyla iki çeşit olarak verilmiştir. Eski ve yeni bilginler arasında farklı sınıflandırmaya tabi tutulsa da diziler aynı perdelerle açıklanmıştır. (Tekin, 1999: 194)

Pençgâh, Zeynü'l Elhân'da şûbeler arasında yer almazken, 33 terkîb arasında birinci ve ikinci sırada, Pençgâh-ı Asl ve Pençgâh-ı Zâid olarak verilmiştir. Pençgâh-ı Asl terkîbi perdeleri Ebced nota yazısı simgeleri ile aşağıdaki gibi açıklanmıştır: (Dalkıran, 1983: 54)

A	D	V	H	YA
T	C	C	T	

Bu perdeleri günümüz nota yazısına şöyle aktarabiliriz:

T C C T

Zeynü'l Elhân'da Pençgâh-ı Asl Terkîbi Perdeleri

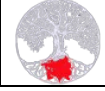
Pençgâh-ı Zâid terkîbi perdeleri ise Ebced nota yazısı simgeleri ile aşağıdaki gibi verilmiştir: (Dalkıran, 1983: 55)

A	D	V	H	Y	YA
T	C	C	C	B	

Bu perdeleri günümüz nota yazısına şöyle aktarabiliriz:

T C C C B

Zeynü'l Elhân'da Pençgâh-ı Zâid Terkîbi Perdeleri



15. yy'ın önemli kuramcılarında olan Ladikli Mehmed Çelebi'nin mûsikî üzerine yazmış olduğu “Zeynü'l- Elhân fi İlmi't- Te'lîfî ve'l Evzân” ve “er-Risâletü'l Fethiyye” adlı eserlerinden günümüze ulaşan bilgiler ışığında, 19. yy'dan itibaren tamamına makam adı verilen oluşumlar hakkında veriler elde etmek mümkün olmuştur. Bu bilgiler doğrultusunda Ladikli'nin tanımladığı makam, âvâze, şûbe ve terkîbleri inceleme imkânı, bizlere önemli bilgileri elde etmeyi sağlamıştır. Söz konusu oluşumlar içerisinde, şûbeler hakkında, Ladikli'nin görüşlerinin yanı sıra dönemin önemli kuramcılarının görüşleri hakkında da veriler elde edilmiştir. Bu doğrultuda, çalışmamın konusunu oluşturan şûbeler üzerindeki araştırma, önem arz etmektedir. Ladikli'nin kuram kitaplarında sadece kendi görüşlerini yansıtmadığı, aynı zamanda eski ve yeni bilginler adıyla verdiği, kendisinden önce yaşamış ve yaşadığı dönemdeki kuramcılarının görüşlerine de eserlerinde yer verdiği görülmektedir.

Ladikli Mehmed Çelebi'nin şûbeler hakkındaki görüşleri ve özellikle ilk 4 şûbe arasındaki gerek sıralama gerekse yapısal farklılıkların incelenmesi sonucunda bir takım veriler elde edilmiştir. Ladikli'nin 1483 yılında kaleme aldığı bilinen Zeynü'l Elhân adlı eserinde, 4 adet şûbe tanımlanmıştır. Bunlar sırası ile Yegâh, Dügâh, Segâh ve Çargâh şûbeleridir. 1484 yılında kaleme aldı Fethiyye adlı eserinde ise daha önce de sözünü ettiğimiz gibi gerek yaşadığı dönemin gerekse kendisinden önce yaşamış olan kuramcılarının görüşlerine yer verdiği bilgiler ışığında, eski bilginlere göre şûbelerin 24 adet olduğunu belirterek, bu şûbeleri onların görüşleri doğrultusunda tanımlamıştır. Yeni bilginlerin ise 4 adet şûbe tanımladıklarını vurgulamıştır. Araştırmalarımız sonucunda, şûbeler hakkında yeni bilginlerin görüşleri ile Zeynü'l Elhân'daki görüşlerin örtüştüğü görülmektedir. Ancak kendisinden önceki dönemde yaşayan kuramcılarının, şûbeler hakkındaki görüşlerinde farklılıklar dikkati çekmektedir. Makalemizin konusu çerçevesinde, 24 şûbe tanımlayan eski kuramcılarının ilk dördündeki benzerlik farklılıklar incelenmiştir. Sıralamada dikkati çeken husus, Segâh ve Çargâh şûbeleri eski kuramcılara göre ikinci ve üçüncü sırada iken yeni kuramcılara göre üçüncü ve dördüncü sırada verilmiştir. Yegâh, Segâh ve Çargâh şûbeleri benzer şekilde tanımlanırken, bir diğer şûbenin, Ladikli'nin bir eserinde Dügâh, diğer eserinde Pençgâh olarak verildiği dikkati çekmiştir. Ladikli, Fethiyye'de, yeni kuramcılarının terkîbler arasında sınıflandırdığı Pençgâh'ı, eski kuramcılarının şûbeler arasında sınıflandırdığını belirtmiştir. Pençgâh-ı Asl ve Pençgâh-ı Zâid adlarıyla iki çeşit olarak tanımlanmıştır. Gerek eski kuramcılar gerekse yeni kuramcılarının Pençgâh ile ilgili yaptığı açıklamalarda, sınıflandırılmaları dışında aynı perdelerle tanımladıkları görülmektedir.

Ladikli'nin musiki üzerine yazmış olduğu iki eserindeki şûbelerin tasnifi ve tanımları hakkındaki görüşlerin karşılaştırılmalı olarak incelenmesi, önemli verileri gün ışığına çıkarmıştır. Bu tespitlerin, yapılacak diğer araştırmalara yol gösterici olacağı kanaatindeyim. Bu karşılaştırmalı çalışmanın, Ladikli'nin eski ve yeni bilginler olarak vurguladığı iki geleneğin anlatım üslûbunu ortaya koyması bakımından da önem taşıdığı düşünülmektedir.

KAYNAKÇA

- AKDOĞAN Bayram, “XV. Yüzyıl Osmanlı Döneminde Türk Müsikisi”, Diyanet İlmi Dergi, Cilt:35, Sayı:1, 1999.
- CAN M. Cihat, “15. Yüzyıl Türk Müsikîsi Nazariyatı (Ses Sistemi)”, Doktora Tezi, Marmara Üniversitesi, Sosyal Bilimler Enstitüsü, İslam Tarihi ve Sanatları Anabilim Dalı, İstanbul, 2001.
- DALKIRAN Nejla, “Zeynü'l Elhân” Lisans Bitirme Çalışması, Dokuz Eylül Üniversitesi, Güzel Sanatlar Fakültesi, İzmir, 1983.



KALENDER Ruhi, “15. Yüzyılda Musiki Kuramı (Nazariyatı) ve Zeynü'l-Elhan Fi'ilmî't-Te'lif Ve'l-Evzan”, Ankara Üniversitesi, İlahiyat Fakültesi, Doktora Tezi, Ankara, 1982.

LEVENDOĞLU ÖNER N. Oya, “Osmanlı Dönemi 15. Yüzyıl Müzik Yazmalarında Makam Tanımları, Sınıflamaları ve Bir Geçiş Dönemi Kuramcısı: Ladikli Mehmet Çelebi”, Uluslararası İnsan Bilimleri Dergisi, Cilt: 8, Sayı: 2, 2011.

ORANSAY Gültekin, “Kazım Uz Mûsikî İstihâlatı”, Küğ Yayını, Ankara, 1964.

ÖZALP Mehmet Nazmi, “Türk Mûsikîsi Tarihi I – II”, Milli Eğitim Bakanlığı Yayınları, İstanbul, 2000.

PEKŞEN Ahmet, “Zeynü'l-Elhân İsimli Eserin Metin ve Sözlük Çalışması (Ladikli Mehmed Çelebi), Yüksek Lisans Tezi, İstanbul Üniversitesi, Sosyal Bilimler Enstitüsü, İstanbul, 2002.

TEKİN Hakkı, “Ladikli Mehmet Çelebi ve er-Risaletü'l Fethiyye'si”, Doktora Tezi, Niğde Üniversitesi, Sosyal Bilimler Enstitüsü, Niğde, 1999.