



# COASTAL AREAS IN THE SPATIAL DISTRIBUTION OF POPULATION IN TÜRKİYE

**Aylin YAMAN KOCADAĞLI\***

\*Dr. Öğr. Üyesi, İstanbul Üniversitesi, Edebiyat Fakültesi, Coğrafya Bölümü, Beşeri ve İktisadi Coğrafya Anabilim Dalı, [yaman@istanbul.edu.tr](mailto:yaman@istanbul.edu.tr), ORCID: 0000-0002-7195-494X

Received Date: 12.05.2022 Revised Date:02.06.2022 Accepted Date:02.07.2022

Copyright © 2022 Aylin YAMAN KOCADAĞLI. This is an open access article distributed under the Eurasian Academy of Sciences License, which permits unrestricted use, distribution, and reproduction in any medium, provided the original work is properly cited.

## ABSTRACT

Coasts are the merging area of land, aquatic, and air ecosystems. Being the merging place of different ecosystems increases the natural environment potential of coastal areas. This situation causes the concentration and diversification of human activities in coastal areas. Türkiye is a country surrounded by seas on three sides, with a total coastline of 8.333 km., where the concept of the coast is of great importance. Coastal areas are the focal points of human and economic activities in our country as such in the world. The main purpose of our research is to reveal the place and importance of coastal areas in the spatial distribution of the population in our country and to examine the population pressure on coastal areas. For this purpose, primarily the population in the coastal provinces was discussed. Then, the distribution of the population in the coastal districts was examined. Coastal areas, which constitute a small part of the country's surface area, are home to a large part of the country's population. This situation increases the usage pressure on coastal areas day by day. The land use forms on the coasts have come to conflict with each other over time. This situation has brought along natural resource losses and many problems in coastal areas. The overpopulation of coastal areas lies at the root of many problems that arise in the coastal areas. In this context, revealing the current situation in our country constitutes the starting point of our research. In our research, data was collected from the Turkish Statistical Institute. ArcMap 10.3 software is used to create the database and data structure.

**Keywords:** Coast, coastal area, population, spatial analysis, Türkiye

## TÜRKİYE'DE NÜFUSUN MEKANSAL DAĞILIMINDA KIYI ALANLARI

### ÖZET

Kıyılar kara, su ve hava ekosistemlerinin birleşme alanıdır. Farklı ekosistemlerin karşılaşma alanı olması kıyı alanlarının sahip olduğu doğal ortam potansiyelini arttırmakta; bu durum beşeri faaliyetlerin kıyı alanlarında yoğunlaşması ve çeşitlenmesine neden olmaktadır. Türkiye üç etrafından denizlerle çevrili, 8.333 km. toplam kıyı uzunluğu sahip, kıyı kavramının büyük önem taşıdığı bir ülkedir. Dünyada olduğu gibi ülkemizde de kıyı alanları beşeri ve ekonomik faaliyetlerin odak noktaları olarak karşımıza çıkmaktadır. Araştırmamızda ülkemizde nüfusun mekânsal dağılımında kıyı alanlarının yeri ve öneminin ortaya konulması, kıyı alanları üzerindeki nüfus baskısının incelenmesi amaçlanmaktadır. Bu amaç doğrultusunda öncelikle kıyı illerinde yer alan nüfus ele alınmış; daha sonra mekânsal ölçek daha da daraltılarak kıyı ilçelerinde nüfusun dağılımı sorgulanmıştır. Ülke yüzölçümünün az bir bölümünü teşkil eden kıyı alanlarının, ülke nüfusunun büyük bir bölümüne ev sahipliği yapmakta olduğu gerçeği ortaya çıkmıştır. Bu durum kıyı alanları üzerindeki kullanım baskısını her geçen gün arttırmaktadır. Kıyılardan yararlanma biçimleri, kıyı miktarının arttırılamaz olması nedeniyle zamanla birbiriyle çatışır duruma



gelmiş; bu durum doğal kaynak kayıplarını, birçok sorunu da beraberinde getirmiştir. Gerek dünyada gerekse ülkemizde kıyı alanlarında ortaya çıkan birçok sorunun temelinde kıyı alanlarının aşırı nüfuslanması gerçeği yatmaktadır. Bu bağlamda ülkemizdeki mevcut durumun ortaya konulması araştırmanın çıkış noktasını oluşturmaktadır. Araştırmamızda Türkiye İstatistik Kurumu (TÜİK) verilerinden yararlanılmış; veri tabanı ve data yapısının oluşturulmasında ArcGIS 10.3 yazılımı kullanılmıştır.

**Anahtar Kelimeler:** Kıyı, kıyı alanı, nüfus, mekânsal analiz, Türkiye

## 1. GİRİŞ

Türkiye üç etraftan denizlerle çevrili, kıyı kavramının büyük önem taşıdığı bir ülkedir. Kuzeyden Karadeniz, batıdan Ege Denizi, güneyden Akdeniz’le çevrili bulunan ülkenin toplam kıyı uzunluğu 8.333 km. dir (Karaca ve Nicholls, 2008: 288). Doğal ve yapay göller ile akarsu kıyıları da dâhil edildiğinde ülkede kıyı kavramının boyutu ve önemi daha da artmaktadır. Kıyı alanları; deniz, göl ve akarsularla yan yana bulunan birbirini etkileyen ve birbirinden etkilenen doğal, ekonomik, sosyal ve kültürel açıdan bir bütünlük oluşturan özel alanlardır. Bu nedenle kıyılar geçmişten günümüze beşeri faaliyetlerin yoğunlaştığı ve çeşitlendiği alanlar olarak karşımıza çıkmaktadır.

Kıyıların kara, su ve hava ekosistemlerinin karşılaşma alanı olması, kıyı alanlarının sahip olduğu doğal ortam potansiyelini arttırmaktadır. Kıyıları sahip oldukları potansiyeller nedeniyle birçok kullanım türüne uygun ortamlar yaratmaktadır. Türkiye kıyıları uygun iklim şartları, verimli toprakları, su kaynakları, uygun morfolojik özellikleriyle beşeri ve ekonomik faaliyetler için zengin bir potansiyele sahip bulunmaktadır. Bu durum başta yerleşme olmak üzere, tarım, turizm, ulaşım, ticaret ve sanayi gibi beşeri ve ekonomik faaliyetlerin kıyı alanlarında yoğunlaşmasına neden olmuştur. Günümüzde gelinen noktada kıyı alanları, ülkemizde nüfusun ve ekonomik faaliyetlerin odak noktaları durumuna gelmiştir.

Ülkemizde yaşanan sosyal ve ekonomik değişimlerin etkileri, şüphesiz en yoğun kıyı alanları üzerinde hissedilmiştir. Ülkemizde 1950’li yıllara kadar beşeri ve ekonomik kullanımlar kıyı alanlarının taşıma kapasitesini aşmıyordu. Ancak 1960’lı yıllardan itibaren şehirleşme hareketlerinin hızlanması ve kıyıları üzerinde yoğunlaşması, kıyıları üzerindeki nüfus ve yerleşme baskısını her geçen gün arttırmıştır. 1980’li yıllarla birlikte dünya turizminde yerini almaya başlayan Türkiye’de, turizm anlayışı da kıyı odaklı olarak gelişmiştir. Bu durum 1980’lerden günümüze kadar Türkiye kıyılarında turizm amaçlı hızlı bir yapılaşmayı da beraberinde getirmiş, kıyıları yoğun bir kullanım baskısıyla karşı karşıya kalmıştır (Burak vd., 2004: 519, PAP/RAC, 2005: 25-26). Bu süreçte ülkede yaşanan sosyal ve ekonomik değişimler kıyı alanları üzerindeki baskıyı daha da arttırmıştır.

Ülkemizde özellikle 20. yüzyılın ikinci yarısında hızlı bir nüfus artışı ve bu artışa eşlik eden hızlı bir şehirleşme süreci yaşanmıştır (Yüceşahin vd., 2004). İlk resmi nüfus sayımının yapıldığı 1927 yılında ülke nüfusumuz 13.648.270 kişiye ulaşırken, 2020 yılına gelindiğinde bu sayı 83.614.362 kişiye ulaşarak, yaklaşık 6 katlık bir artış kaydetmiştir. Günümüzde ülkemizde nüfusun dağılışı ve yoğunluğu konusunda dikkati çeken en temel özellik, denize kıyısı bulunan bölgeler ile ülkenin iç kısımları arasındaki zıtlıktır. Yaşama daha elverişli doğal ve beşeri şartlara sahip kenar bölgelerde nüfus, iç bölgelere oranla daha sık ve yoğundur (Özgür, 1998:23).

Kıyıları, birçok kullanım türüne olanak veren doğal kaynaklardır. Kıyılarıdan yararlanma biçimleri, kıyı miktarının arttırılamaz olması gerçeği nedeniyle zamanla birbirleriyle çatışır duruma gelmiş; bu durum doğal kaynak kayıplarını da beraberinde



getirmiştir. Özellikle kıyı alanlarımızda yer alan önemli oranda tarım ve orman alanı yaşanan bu süreçte tahrip edilmiş, amaç dışı kullanımlarla maalesef kaybedilmiştir.

Kıyılar; planlı kullanımla kullanışı arttırılabilen, kötü ve yanlış kullanımlarla niteliği bozulabilen doğal kaynaklardır. Bu nedenle önemli olan bu kaynağı koruma - kullanma dengesi çerçevesinde rantabl bir şekilde değerlendirebilmektir. Ülkemiz kıyıları zengin doğal kaynak potansiyeli barındıran, toplumumuz için önemli ekonomik fırsatlar sunan ancak kullanım baskısı altında olan duyarlı alanlardır. Çalışmamızda ülkemizdeki kıyı algısı ve ülke nüfusumuzun mekânsal dağılımında kıyı alanlarının durumunun ele alınması ve sorgulanması amaçlanmaktadır. Araştırmamızda ele alınan kıyılar, denizel kıyılar olup göl ve akarsu kıyıları çalışmamıza dâhil edilmemiştir. Araştırmamızda öncelikle kıyı illerinde nüfusun gelişimi ve dağılımı ele alınmıştır. Daha sonra mekânsal ölçek daha da daraltılarak, kıyı ilçelerinde nüfusun dağılımı sorgulanmıştır. Araştırmamızda Türkiye İstatistik Kurumu verilerinden yararlanılmış; veri tabanı ve data yapısının oluşturulmasında ArcGIS 10.3 yazılımı kullanılmıştır.

## 2. KIYI KAVRAMI VE KIYI ALANLARININ ÖNEMİ

Kıyı, en basit tanımıyla kara ile suyun birleştiği yerdir. Yürürlükte olan yasalarımıza göre kıyı “kıyı çizgisi ile kıyı kenar çizgisi arasındaki alan” olarak tanımlanmaktadır. Kıyı çizgisi “deniz, göl ve akarsularda, taşkın durumları dışında, suyun karaya değdiği noktaların birleşmesinden oluşan çizgi”; kıyı kenar çizgisi ise “deniz, göl ve akarsularda, kıyı çizgisinden sonraki kara yönünde su hareketlerinin oluşturulduğu kumluk, çakıllık, kayalık, taşlık, sazlık, bataklık ve benzeri alanların doğal sınırı” olarak tanımlanmaktadır (3621 Sayılı Kıyı Kanunu). Neticede mevcut yasalarımızda kıyı, kıyı çizgisi ile kıyı kenar çizgisi arasındaki dar bir alan olarak tanımlanmakta ve ele alınmaktadır. Dünyada son yıllarda kıyı alanları kullanımı ve planlamasında kıyı; sadece deniz ile karanın birleşme yeri ve onu çevreleyen dar bir kuşak olarak değil, kısmen denizi ve kıyı gerisini de kapsayan daha geniş bir ekonomik alan olarak kabul edilmekte ve ele alınıp, planlanmaktadır. Kıyı alanları; deniz, göl ve akarsularla yan yana bulunan birbirini etkileyen ve birbirinden etkilenen doğal, ekonomik, sosyal ve kültürel açıdan bir bütünlük oluşturan alanlardır. Bu nedenle kıyıların yakın çevresi ve hinterlandı ile ekosistemler bütünlüğü içinde ele alınması gerekmektedir. Maalesef ülkemizde bu bütüncül yaklaşım, henüz tam anlamıyla kabul görmüş değildir. Kıyı alanı kavramının büyük önem taşıdığı ülkemizde, kıyı kaynaklarımızın korunabilmesi için kıyı alanlarına daha bütüncül bir yaklaşım gerektiği aşikârdır (Duru, 2003).

Tarih boyunca toplumların yerleştiği ve önemli uygarlıkların geliştiği, ülkelerarası ekonomik ve kültürel temas alanları olan kıyı alanları, günümüzde beşeri ve ekonomik faaliyetlerinin yer seçmek için yarıştığı alanlardır (Ekinci, 1997: 109-110). Kıyılar; hava, su ve kara ekosistemlerinin birleştikleri sahalar olmaları nedeniyle şüphesiz daha zengin bir doğal ortam potansiyeline ev sahipliği yapmaktadır (Carter, 1988). Tarih boyunca yerleşme yeri seçiminde kıyı alanlarının ön plana çıkması, ilk medeniyetlerin suya dayanan uygarlıklar olmaları, ülkemizde olduğu gibi dünyada da günümüzde kıyı alanlarında nüfus ve yerleşmenin çok yoğun olması, ekonomik faaliyetlerin bu alanlarda yoğunlaşması ve çeşitlenmesi, beşeri ve ekonomik faaliyetlerden kaynaklı birçok sorunun da gene bu alanlarda gözlemlenmesi tesadüfî bir durum değildir. Bu durum, kıyı alanlarının sahip olduğu potansiyellerle alâkalıdır.

Kıyı alanları; sahip oldukları doğal ortam potansiyeli ve çekicilikleri nedeniyle birçok kullanım türüne imkân tanımaktadır. Yerleşme (şehirsal-kırsal), ulaşım (limanlar, iskeleler, vb.), ticaret (limanlar, serbest bölgeler, depolar), sanayi (petrol rafinerileri,

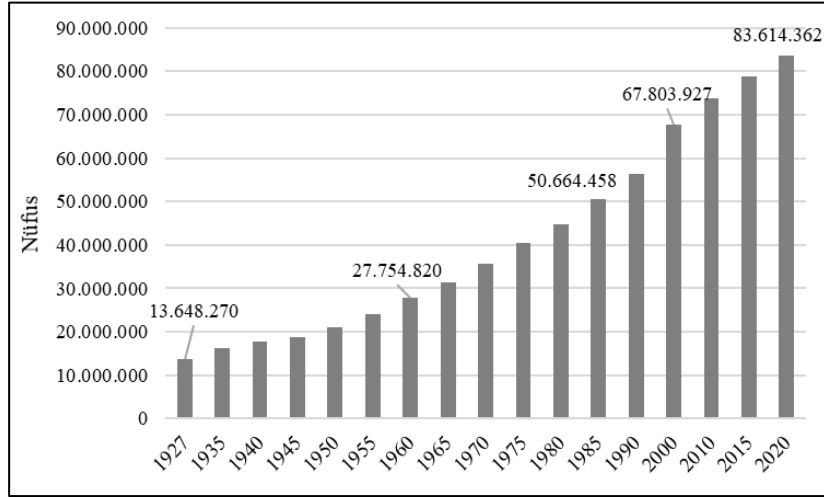


tersaneler, vb.), tarımsal faaliyetler ve ormancılık, hammadde kaynağı (kum, tuz, maden sahaları), savunma (deniz üstleri, askeri alanlar), rekreasyon ve turizm (turistik tesisler, plajlar, ikinci konutlar, yat limanları, kruvaziyer limanları vb.), enerji (enerji üretimi), gıda maddeleri kaynağı (balıkçılık faaliyetleri, su ürünleri yetiştiriciliği) gibi kullanım türleri kıyı alanlarında karşımıza çıkmaktadır. Kıyı alanlarının birçok imkân ve çekiciliği barındırması ülkemizde olduğu gibi, dünyada da bu alanlar üzerindeki kullanım baskısını arttırmakta; kıyıları her geçen gün daha da nüfusun odak noktaları haline gelmektedir. Dünyada nüfusun yaklaşık %40’ı (3,1 milyar) kıyıda 100 km. mesafe içerisinde yaşamakta (United Nations, Crowell vd., 2007); büyük şehirlerin 4/3’ü kıyı alanlarında yer almaktadır. Birleşmiş Milletler raporuna göre 2050 yılında kıyı alanlarında 6,3 milyar kişinin yaşayacağı tahmin edilmektedir. Bu veriler, dünyada kıyı alanları üzerindeki mevcut nüfus baskısını ve bunun daha da artacağı gerçeğini ortaya koymaktadır (Martinez vd., 2007:261-265, Sekovski vd., 2012). Dünyada olduğu gibi, ülkemizde de kıyı alanları nüfusun odak noktaları olarak karşımıza çıkmaktadır.

### **3. TÜRKİYE’DE NÜFUSUN MEKANSAL DAĞILIMINDA KIYI ALANLARI**

Ülkemizde nüfus, ilk nüfus sayımının yapıldığı 1927 yılından günümüze kadar, dönemler itibariyle farklı artış hızları gösterse de, genel olarak sürekli artış eğiliminde olmuştur (Şekil 1). 1927 yılında 13.648.270 olan ülke nüfusu, 2020 yılına gelindiğinde 83.614.362 kişiye ulaşmıştır. Ülkemizde nüfusun gelişim sürecinde nüfusun mekânsal dağılımı ve yoğunluğunda önemli değişimler meydana gelmiştir (Özgür, 1998; Tandoğan, 1994). Ülkemizde nüfusun mekânsal dağılımında dikkati çeken en önemli hususlardan birisi nüfusun kıyı alanlarında toplanmakta ve yoğunlaşmakta olduğu gerçeğidir. Ülkemiz üç etraftan denizlerle çevrili olup kıyı kavramının büyük önem taşıdığı ülkelerden birisidir (Şekil 2). Deniz kıyılarının yanı sıra doğal ve yapay göller ile akarsu kıyıları da dâhil edildiğinde ülkemizde kıyı kavramı daha da önem kazanmaktadır. Ülkemiz kuzeyden Karadeniz, batıdan Ege Denizi, güneyden Akdeniz’le çevrili olup toplam kıyı uzunluğumuz 8.333 km. dir. Ayrıca, Karadeniz ve Akdeniz havzalarını bağlayan su yollarına - boğazlara sahip olması, Türkiye kıyılarına önemli bir ayrıcalık, stratejik bir önem de yüklemektedir (Şekil 2).

Gerek dünyada gerekse ülkemizde kıyı alanlarında ortaya çıkan birçok sorunun temelinde kıyı alanlarının aşırı nüfuslanması gerçeği yatmaktadır. Kıyı alanları sahip olduğu imkân ve çekicilikler nedeniyle nüfus ve ekonomik faaliyetler açısından önemli bir çekim merkezi durumundadır. Ülkemizde de nüfus ve ekonomik faaliyetlerin odak noktası olarak kıyı alanları ön plana çıkmaktadır. Ülkemizdeki nüfusun mekânsal dağılımında kıyı alanlarının yerini ortaya koyabilmek için ülkemizin idari yapılanmasından hareketle önce kıyı illeri, daha sonra kıyı illerinde kıyıyla doğrudan temas halinde olan kıyı ilçeleri ele alınmıştır. Ülkeler idareleri altında bulunan coğrafi mekânları hiyerarşik bir sistem içinde benimsedikleri yönetsel kademelenmeye göre bölümlenmekte ve yönetmektedirler. Ülkemiz merkezi idare kuruluşu bakımından önce illere; iller de diğer kademeli bölümlere (ilçe) ayrılmaktadır. Ülkemizin idari bölünüşünde 81 il yer almaktadır (İçişleri Bakanlığı Türkiye Mülki İdare Bölümleri Envanteri, 2022) (Şekil 2).



Şekil 1. Türkiye Nüfusunun Gelişimi



Şekil 2. Türkiye’de İllerin Mekânsal Dağılımı

Ülkemizde yer alan bu 81 ilin 28’inin kıyıyla doğrudan temas halinde, kıyı alanlarında yer aldığı görülmektedir. Kıyı illerinin toplam yüzölçümü 220.447 km<sup>2</sup> olup, ülkemiz yüzölçümünün (780.043 km<sup>2</sup>) yaklaşık %28’ini oluşturmaktadır (Harita Genel Komutanlığı, 2022). 2020 yılı itibariyle bu kıyı illerinin toplam nüfusu 46.032.954 kişi olup, ülkemizin toplam nüfusunun (83.614.362 kişi) %55,1’ini teşkil etmektedir. Görüldüğü gibi, alansal olarak ülkemizin %28’ini oluşturan kıyı illerinde, ülkemiz nüfusunun %55,1’inin yaşamakta olduğu gerçeği karşımıza çıkmaktadır (Tablo 1). Kıyı alanlarında yer alan illerde toplam nüfusun artış hızının da genellikle diğer illerden daha fazla olduğu görülmektedir.

2020 yılında, kıyı alanlarında yer alan illerin toplam nüfusu 34.550.830 kişi olup, kıyı illerinin toplam nüfusu ülke toplam nüfusunun (67.803.927 kişi) %51’ini teşkil etmekteydi. 2010 yılına gelindiğinde kıyı illerinin toplam nüfusu 39.959.073 kişiye; ülke nüfusu (73.722.988 kişi) içerisindeki oranı ise %54’e yükselmiştir. 2020 yılı itibariyle kıyı illerinin toplam nüfusu 46.032.954 kişiye, ülke nüfusundaki oransal temsiliyeti ise

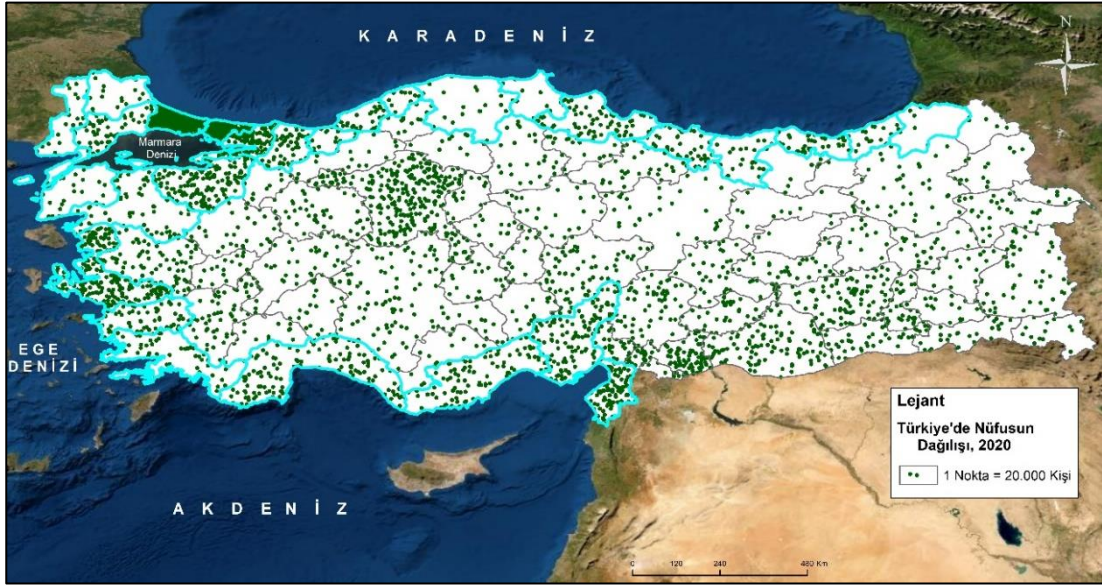


%55,1’e yükselmiş durumdadır. Ülkemizde 2020 yılı itibariyle, nüfus büyüklüğü bakımından ilk 10’da yer alan illerden 6’sını kıyı illeri oluşturmaktadır. İstanbul başta olmak üzere İzmir, Antalya, Adana, Kocaeli, Mersin, Hatay gibi kıyı illeri, nüfusun yoğun olarak yer aldığı iller olarak karşımıza çıkmaktadır (Şekil 3). 2020 yılı itibariyle ülkemizde genel nüfus yoğunluğu km<sup>2</sup>’ye 107 kişiyken kıyı illeri genelinde bu yoğunluk km<sup>2</sup>’ye 209 kişidir. Şüphesiz sahip olunan alan ve nüfus miktarına göre, kıyı illerinde nüfus yoğunlukları farklılık göstermektedir. Kıyı illerinin çoğunluğunda nüfus yoğunluğunun ülkemiz ortalamasının üzerinde olduğu görülmektedir (Tablo 1). Şüphesiz kıyı illeri dâhilinde de nüfus yoğunlukları ilçeler arasında farklılaşmakta, özellikle kıyı ilçelerinde bu yoğunluğun daha fazla olduğu dikkati çekmektedir.

**Tablo 1.** Kıyı İllerinde Nüfus ve Yoğunluk

		<b>Yüzölçümü (km<sup>2</sup>)</b>	<b>2020 Yılı Nüfusu</b>	<b>Yoğunluk (kişi/km<sup>2</sup>)</b>
1	Adana	13.844	2.258.718	163
2	Antalya	20.177	2.548.308	126
3	Artvin	7.393	169.501	23
4	Aydın	8.116	1.119.084	138
5	Balıkesir	14.583	1.240.285	85
6	Bartın	2.330	198.979	85
7	Bursa	10.813	3.101.833	287
8	Çanakkale	9.817	541.548	55
9	Düzce	2.492	395.679	159
10	Edirne	6.145	407.763	66
11	Giresun	6.972	448.721	64
12	Hatay	5.524	1.659.320	300
13	İstanbul	5.461	15.462.452	2.831
14	İzmir	11.891	4.394.694	370
15	Kastamonu	13.064	376.377	29
16	Kırklareli	4.791	361.737	76
17	Kocaeli	3.397	1.997.258	588
18	Mersin	16.010	1.868.757	117
19	Muğla	12.654	1.000.773	79
20	Ordu	5.914	761.400	129
21	Rize	3.835	344.359	90
22	Sakarya	4.824	1.042.649	216
23	Samsun	9.725	1.356.079	139
24	Sinop	5.717	216.460	38
25	Tekirdağ	6.190	1.081.065	175
26	Trabzon	4.628	811.901	175
27	Yalova	798	276.050	346
28	Zonguldak	3.342	591.204	177
<b>TOPLAM</b>		<b>220.447</b>	<b>46.032.954</b>	<b>209</b>

Kaynak: Harita Genel Komutanlığı ve Türkiye İstatistik Kurumu



Şekil 3. Türkiye’de Nüfusun İllere Göre Mekânsal Dağılımı, 2020

Günümüzde ülkemizin idari bölünüşünde 81 il dâhilinde 973 ilçe bulunmaktadır (Türkiye İstatistik Kurumu, 2022). Kıyı illerinde kıyıyla doğrudan temas halinde bulunan ilçeler özelinde ülke nüfusumuzun dağılışı incelendiğinde kıyı alanları üzerindeki nüfus baskısı daha da açıklığıyla ortaya çıkmaktadır. Ülkemizde yer alan 973 ilçenin 197’si kıyı alanlarında yer almaktadır (Şekil 4). Kıyı alanlarında yer alan bu ilçelerin toplam yüzölçümü 97.849 km<sup>2</sup> dir (Harita Genel Komutanlığı, 2022). Kıyı ilçeleri alansal olarak ülkenin toplam yüzölçümünün %12,5’ini teşkil etmektedir. Bu kıyı ilçelerinin 2020 yılı itibariyle toplam nüfusu ise 23.540.490 kişi olarak karşımıza çıkmaktadır. 2020 yılı itibariyle kıyı ilçelerinin toplam nüfusu, ülke nüfusumuzun %28’ini teşkil etmektedir. Görüldüğü gibi, ülkemizin alansal olarak sadece %12,5’ini oluşturan bu kıyı ilçelerinde, ülkedeki toplam nüfusun %28’i yaşamaktadır. Neredeyse ülkemizde her 3 kişiden 1’i kıyı ilçelerinde yaşamakta; bu durum kıyı alanları üzerindeki nüfus baskısını daha da açık bir biçimde ortaya koymaktadır. 1927 - 2020 yılları arasında, kıyı ilçeleri toplam nüfusunun yıllık ortalama artış hızının, ülke nüfusumuzun yıllık ortalama artış hızından daha fazla olduğu da görülmektedir (Tablo 2).

Tablo 2. Türkiye ve Kıyı İlçelerinde Nüfusun Gelişimi

Yıllar	Türkiye Nüfusu	Kıyı İlçeleri Nüfusu
1927	13.648.270	3.664.056
1940	17.820.950	4.789.399
1950	20.947.188	5.494.143
1960	27.754.820	7.270.794
1970	35.605.176	9.672.010
1980	44.736.957	13.255.865
1990	56.473.035	17.639.819
2000	67.803.927	21.115.654
2010	73.722.988	22.954.606
2020	83.614.362	23.540.490

Kaynak: 1927-2010 arası veriler Avcı 2017:140’dan alınmıştır.



Şekil 4. Türkiye’de İlçelerin Mekânsal Dağılımı

Görüldüğü gibi ülkemizde nüfusun dağılışı ve yoğunluğunda dikkati çeken en temel özelliklerden birisi denize kıyısı olan alanlarda nüfusun daha fazla ve yoğun olduğu gerçeğidir. Ülkemizde kıyı ilçelerinde nüfusun dağılımı ve yoğunluğunu gösteren Şekil 5 ve 6 incelendiğinde, kıyıda yer alan ilçelerde nüfus miktarı ve yoğunluğunun fazla olduğu dikkati çekmektedir. Şekillerde de görüldüğü gibi, kıyı ilçeleri dâhilinde de nüfusun miktarı ve yoğunluğu açısından farklı dağılış düzenleri ortaya çıkmaktadır. Karadeniz Bölgesi’nde nüfusun en fazla toplandığı alanın Bafra Ovası’ndan başlayarak Gürcistan sınırına kadar, dar kıyı şeridinde yer alan kıyı ilçeleri olduğu görülmektedir. Doğu Karadeniz bölümünde kıyı ile gerisindeki dağlık alanlar arasında yer alan dar kıyı şeridi nüfusun başlıca toplanma noktaları olarak karşımıza çıkmaktadır. Orta ve Batı Karadeniz bölümlerinde yer alan kıyı ilçelerinde nüfusun miktar ve yoğunluğunun Doğu Karadeniz bölümüne kıyasla azalmış olduğu görülmektedir. Bu kesimde özellikle Zonguldak merkez, Ereğli, Kozlu ve Kilimli ilçelerinde nüfus yoğunlaşmaktadır.

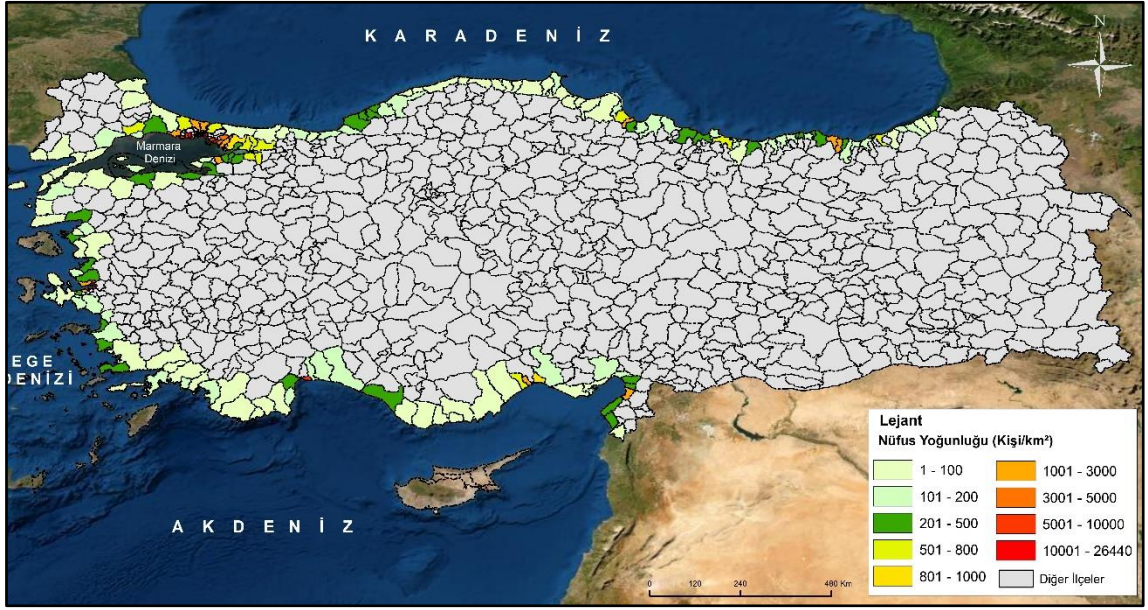
Marmara Bölgesi’nde İstanbul başta olmak üzere, İzmit ve Gemlik körfezleri kıyılarında nüfusun miktar ve yoğunluğundaki artış oldukça dikkat çekicidir (Şekil 5 ve 7). 2020 yılı itibariyle 15.462.452 nüfusa sahip olan İstanbul ülkemizin en büyük, dünyanın ise sayılı büyükşehirlerinden birisi durumundadır. Ülke topraklarımızın sadece %0,7’sini teşkil eden İstanbul ili, ülke nüfusumuzun kendi başına yaklaşık %19’una ev sahipliği yapmaktadır. Bu veriler İstanbul’da mekân üzerinde yaşanan nüfus baskısını da açıkça gözler önüne sermektedir. Ekonomik fonksiyonlarıyla ön plana çıkan İzmit Körfezi kıyılarında yer alan ilçelerde de gerek nüfus miktarı gerekse nüfus yoğunluğunun oldukça fazla olduğu görülmektedir (Şekil 5 ve 7).



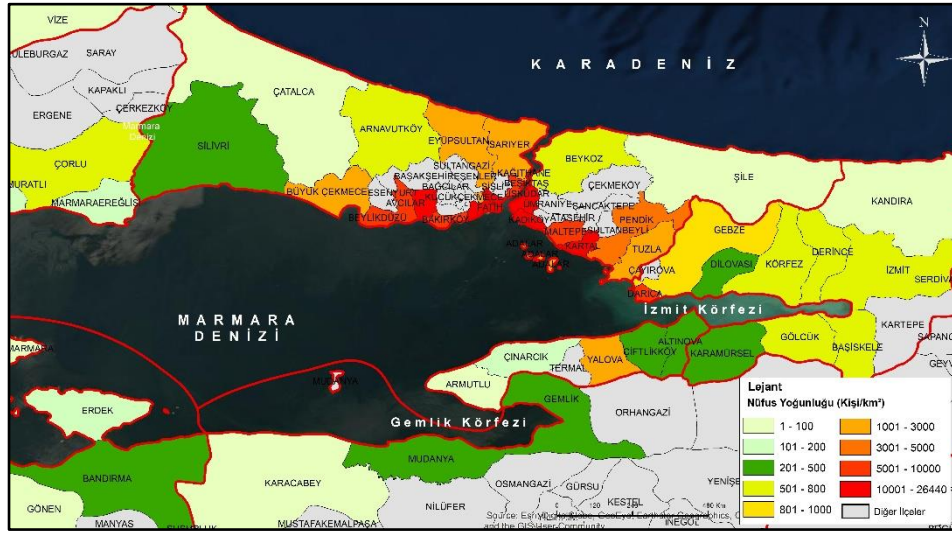


Şekil 5. Kıyı İlçelerinde Nüfusun Dağılımı, 2020

Ege Bölgesi'nde özellikle Edremit Körfezi'nin doğu ve güney kıyıları ile İzmir Körfezi kıyılarında yer alan ilçelerde nüfus miktarı ve yoğunluğu artmaktadır (Şekil 5 ve 6). İzmir Körfezi kıyıları, ülkemizde nüfusun önemli bir toplanma alanı olarak karşımıza çıkmaktadır. Akdeniz Bölgesi'nde nüfus kıyı kuşağında yoğunlaşmaktadır. Bölgede Antalya körfezi çevresindeki kıyı ilçeleri nüfusun toplandığı önemli alanlardan biri olarak dikkatimizi çekmektedir. Antalya Körfezi'nin batısında Teke Yarımadası kıyılarında yer alan kıyı ilçeleri, gerek nüfus gerekse nüfus yoğunluğunun nispeten azaldığı sahalar olarak karşımıza çıkmaktadır. Teke Yarımadası özelinde kıyı alanları, esasında bu kesimdeki insanların yegâne yaşam alanıdır. Gazipaşa ile Silifke arasında yer alan kıyı ilçelerinde nüfus miktarı ve yoğunluğunun azalmakta olduğu görülmektedir. Silifke ile Mersin arasındaki kıyı düzlüklerinde özellikle Mezitli, Yenişehir, Akdeniz ve Tarsus ilçelerinde nüfus miktarı ve yoğunluğu artış kaydetmektedir. Adana'da Ceyhan ilçesi, İskenderun Körfezi'nin doğu kıyılarında yer alan Dört Yol ile Samandağ arasındaki kıyı ilçelerinde nüfusun miktarı ve yoğunluğu dikkati çekmektedir (Şekil 5 ve 6).



Şekil 6. Kıyı İlçelerinde Nüfus Yoğunluğunun Dağılımı, 2020



Şekil 7. İstanbul İli, İzmit ve Gemlik Körfezleri Kıyı İlçelerinde Nüfus Yoğunluğunun Dağılımı, 2020

#### 4. SONUÇ

Kıyı alanları sahip olduğu doğal ortam potansiyeli ve çekicilikleri nedeniyle dünyada olduğu gibi ülkemizde de nüfus ve ekonomik faaliyetlerin odak noktaları durumundadırlar. Ülkemizde nüfusun mekânsal dağılımında kıyı alanlarının yeri ve önemini ortaya koyabilmek için öncelikle kıyı illerinde yer alan nüfus ele alınmış; daha sonra mekânsal ölçek daha da daraltılarak kıyı ilçelerinde nüfusun dağılımı sorgulanmıştır. Sonuçta kıyı alanlarımızın önemli oranda ülke nüfusuna ev sahipliği yaptığı, kıyı alanları üzerindeki nüfus baskısının her geçen gün artmakta olduğu görülmüştür.



Ülkemiz kıyılarında denizle doğrudan teması bulunan idari olarak 28 il bulunmaktadır. Alansal olarak ülke yüzölçümünün %28'ini oluşturan kıyı illeri, 2020 yılı itibariyle ülke nüfusumuzun %55,1'ine ev sahipliği yapmaktadır. Görüldüğü gibi, ülke nüfusunun yarısından fazlası ülke yüzölçümünün sadece %28'inde yer almakta; bu durum ülkemizdeki kıyı alanları üzerine odaklanan nüfus gerçeği ve baskısını da açıkça ortaya koymaktadır. Kıyı illerinin kıyıyla doğrudan temas halinde olan kıyı ilçeleri özelinde ülke nüfusumuzun dağılımı ele alındığında, daha da çarpıcı sonuçlar ortaya çıkmaktadır. Ülkemizin idari yapılanmasında 28 kıyı ili dâhilinde kıyıyla doğrudan temas halinde olan 197 kıyı ilçesi bulunmaktadır. Bu kıyı ilçeleri alansal olarak ülkenin toplam yüzölçümünün %12,5'ini teşkil ederken, 2020 yılı itibariyle ülke nüfusunun %28'ine ev sahipliği yapmaktadır. Görüldüğü gibi, ülke yüzölçümünün sadece %12,5'ini oluşturan bu kıyı ilçeleri, önemli oranda bir nüfus barındırmaktadır. Neredeyse ülkemizdeki her 3 kişiden 1'i kıyı ilçelerinde yaşamakta; bu durum kıyı alanlarına odaklanan nüfus gerçeği ve baskısını da açıkça ortaya koymaktadır.

Bununla birlikte yaz döneminde turizm faaliyetlerinin artmasıyla kıyılarımızda yer alan nüfusun daha da artmakta olduğu gerçeği de düşünüldüğünde, kıyı alanları üzerindeki nüfus baskısı daha da açık bir şekilde ortaya çıkmaktadır. 2020 yılı itibariyle ülkemizde genel nüfus yoğunluğu km<sup>2</sup>'ye 107 kişiye, kıyı illeri genelinde bu yoğunluk ortalama 209 kişiye, kıyı ilçelerinde ise ortalama 241 kişiye yükselmektedir. Şüphesiz ilçeler özelinde bu yoğunluk kimi yerde çok daha fazla olarak karşımıza çıkmakta; İstanbul, İzmir, Kocaeli gibi illere bağlı kıyı ilçelerinde yoğunluk binleri, hatta on binleri bulmaktadır. Bu yoğunluk karşısında kıyı alanlarımız her geçen gün doğal görünümünden uzaklaştırılmakta, beşeri görünümüne gittikçe hâkim duruma geçmektedir.

Birçok kullanım türüne olanak veren kıyıları, planlı kullanımla kullanışı arttırılabilen, kötü ve yanlış kullanımlarla niteliği bozulabilen doğal kaynaklardır. Ülkemizde kıyılardan yararlanma biçimleri, kıyı miktarının arttırılamaz olması gerçeği nedeniyle zamanla birbiriyle çatışır duruma gelmiş; bu durum doğal kaynak kayıplarını da beraberinde getirmiştir. Günümüzde ülkemiz kıyıları toplumumuz için önemli fırsatlar sunan ancak nüfus ve kullanım baskısı altında olan ve neticede birçok sorunla karşı karşıya bulunan duyarlı alanlardır. Kıyı alanı kavramının büyük önem taşıdığı ülkemizde, mevcut kıyı kaynaklarımızın korunabilmesi için kıyı alanlarına daha bütüncül bir yaklaşım gerektiği, mevcut yönetim yaklaşımıyla kıyı alanlarımızı tam anlamıyla koruyamadığımız aşikârdır. Her şeyden önce kıyı, sadece deniz ile karanın birleşme yeri ve onu çevreleyen dar bir kuşak değildir. Kıyıların yakın çevresi ve hinterlandı ile ekosistemler bütünlüğü içinde ele alınması ve planlanması gerekmektedir. Doğal bir kaynak olan kıyılarımızdan uzun vadede yararlanılabilmesi için günümüz mevcut şartları altında kıyıların koruma - kullanma dengesini gözeterek, kıyıları yakın çevresi ve hinterlandıyla ekosistemler bütünlüğü içinde ele alan ve ekonomik, sosyal ve çevresel boyutlar arasındaki koordinasyonu sağlayan entegre kıyı yönetim politikalarına ve bu doğrultuda kurgulanmış bir yönetim modeline ihtiyaç vardır. Ülkemizdeki kıyı alanlarına yönelik mevcut eğilimlerin devamı durumunda, kıyı alanlarımızın ülke nüfusumuzun mekânsal dağılımında odak noktaları olmaya devam edeceği ve kıyı alanları üzerindeki nüfus baskısının daha da artacağı önümüzdeki süreçte toplumumuzu bekleyen bir gerçektir. Bu nedenle kıyı kaynaklarımızın gelecek nesillere intikali için sürdürülebilir bir kaynak yönetimi yaklaşımıyla ele alınması gerekmektedir.



### REFERENCES

- Avcı, S. (2017). Kıyı Alanlarının Kullanımında Beşeri Faktörler. Turoğlu, H., Yiğitbaşıoğlu, H. (Eds.), *Yasal Bilimsel Boyutlarıyla Kıyı* (ss. 117-146). Jeomorfoloji Derneği, İstanbul.
- Burak, S., Doğan, E. & Gazioğlu, C. (2004). Impact of Urbanization and Tourism on Coastal Environment. *Ocean & Coastal Management*, 47, 515-527.
- Carter, R. W. G. (1988). *Coastal Environments. An Introduction to the Physical, Ecological and Cultural Systems of the Coastlines*. New York: Academic Press.
- Crowell, M., Edelman, S., Coulton, K. & McAfee, S. (2007). How Many People Live in Coastal Areas?. *Journal of Coastal Research*, 23 (5), 3-5.
- Duru, B. (2003). *Kıyı Politikası. Kıyı Yönetiminde Bütünleşik Yaklaşımlar ve Ulusal Kıyı Politikası*. Ankara: Mülkiyeliler Birliği Vakfı Yayınları.
- Ekinci, O. (1992). Kıyılar ve Toplum Yararı. Keleş, R. (Ed.), *İnsan - Çevre - Toplum* (ss. 109-127). Ankara: İmge Kitabevi.
- Harita Genel Komutanlığı (2022). *İl ve İlçe Yüz Ölçümleri*. Ankara.
- Karaca, M. & Nicholls, R. J. (2008). Potential Implications of Accelerated Sea-Level Rise for Turkey. *Journal of Coastal Research*, 242, 288-298.
- Martínez, M. L., Intralawan, A., Vázquez, G., Pérez-Maqueo, O., Sutton, P. & Landgrave, R. (2007). The Coasts of Our World: Ecological, Economic and Social Importance. *Ecological Economics*, 63, 254-272.
- PAP/RAC (2005). *Coastal Area Management in Turkey*. Priority Actions Programme Regional Activity Centre, Split.
- Sekovski, I., Newton, A. & Dennison, W. C. (2012). Megacities in the Coastal Zone: Using a Driver-Pressure-State-Impact-Response Framework to Address Complex Environmental Problems. *Estuarine, Coastal and Shelf Science*, 96, 48-59.
- Sesli, F. A., Aydınoglu, A. Ç. & Akyol, N. (2003). Kıyı Alanlarının Yönetimi. *Türk Mühendis ve Mimar Odaları Birliği Harita ve Kadastro Mühendisleri Odası Dergisi*, 9, 757-768.
- Tandoğan, A. (1994). *Türkiye Nüfusu*. Trabzon: Eser Ofset Matbaacılık ve Yayın.
- Tekeli, İ. (2005). Türkiye’de Nüfusun Mekansal Dağılımında Yaşanan Gelişmeler: (1935-2000). *Orta Doğu Teknik Üniversitesi Mimarlık Fakültesi Dergisi*, 22 (1), 85-102.
- Türkiye Cumhuriyeti 3621 Sayılı Kıyı Kanunu, <https://www.mevzuat.gov.tr/mevzuatmetin/1.5.3621.pdf>.
- Türkiye Cumhuriyeti İçişleri Bakanlığı, Türkiye Mülki İdare Bölümleri Envanteri. <https://www.e-icisleri.gov.tr/Anasayfa/MulkiIdariBolumleri.aspx>.
- Türkiye İstatistik Kurumu (TÜİK). *Adrese Dayalı Nüfus Kayıt Sistemi Sonuçları*. <https://biruni.tuik.gov.tr/medas/?kn=95&locale=tr>.
- Özgür, E. M. (1998). *Türkiye Nüfus Coğrafyası*. Ankara: GMC.
- United Nations (2017). *Factsheet: People and Oceans*. The Ocean Conference, New York.
- Yüceşahin, M. M., Bayar, R. & Özgür, E. M. (2004). Türkiye’de Şehirleşmenin Mekansal Dağılışı ve Değişimi. *Coğrafi Bilimler Dergisi*, 2 (1), 23-39.